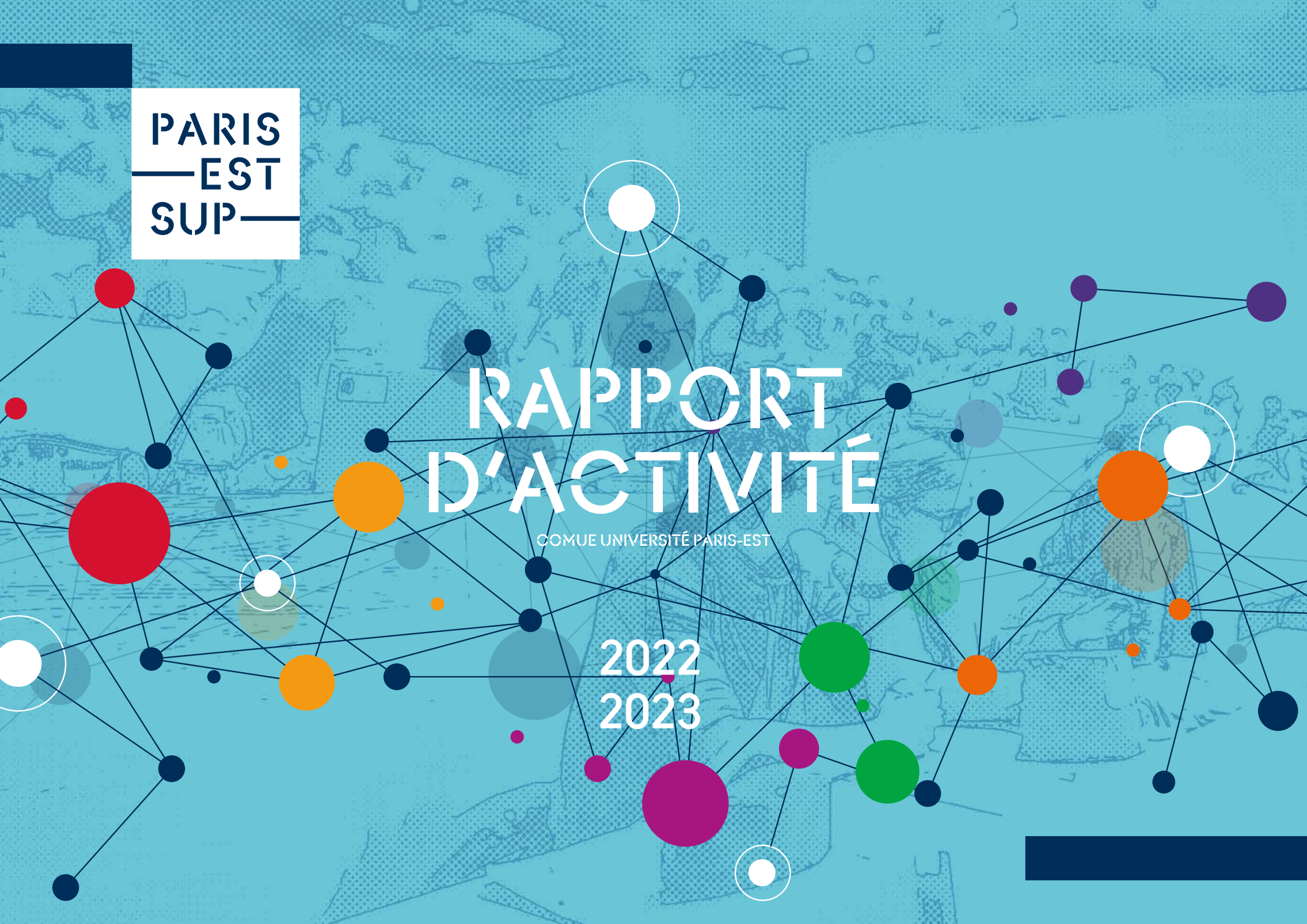


PARIS
—EST
SUP—

RAPPORT D'ACTIVITÉ

COMUE UNIVERSITÉ PARIS-EST

2022
2023





UNE COMMUNAUTÉ,
DES SAVOIRS

RAPPORT D'ACTIVITÉ

COMUE UNIVERSITÉ PARIS-EST

2022
2023

01

LA COMUE UNIVERSITÉ PARIS-EST 7

- 1.1. Les établissements membres et associés 9
- 1.2. Les missions de la ComUE Paris-Est 10
- 1.3. La ComUE en chiffres 15

02

LES FAITS MARQUANTS 17

- 2.1. Université Paris-Est organise sa 1^{re} cérémonie de remise des diplômes de doctorat 18
- 2.2. Le projet SEVille de Paris-Est Sup labellisé pôle universitaire d'innovation 19
- 2.3. Élections 2023 : renouvellement des sièges des représentantes et représentants des usagers au conseil d'administration de la ComUE 20
- 2.4. Installation du comité social d'administration de l'établissement 21

03

LES ÉTUDES DOCTORALES 23

- 3.1. Campagne FUSE : la ComUE Paris-Est et la Région Île-de-France soutiennent les doctorantes et doctorants en difficulté 24
- 3.2. Les chiffres 2022-2023 25
- 3.3. L'accueil des doctorants étrangers à Paris-Est Sup 27

- 3.4. L'aide à la mobilité pour les doctorantes et doctorants de Paris-Est 28
- 3.5. La formation transversale 29
- 3.6. Le dépôt des thèses 30
- 3.7. Les événements dédiés au doctorat 31

04

LA RECHERCHE 37

- 4.1. Les habilitations à diriger les recherches en 2022-2023 38
- 4.2. Les chercheurs et chercheuses invités par Université Paris-Est en 2023 39

05

LA MISSION DE PROJETS 41

- 5.1. Les coopérations scientifiques sur le territoire 42
- 5.2. Le Pépite 3ef 46
- 5.3. Le plan Bibliothèques Ouvertes+ 57

06

FONCTIONNEMENT ET RESSOURCES D'UNIVERSITÉ PARIS-EST 59

- 6.1. Budget 2022 60
- 6.2. Ressources humaines 62
- 6.3. Instances 64

LE MOT DU PRÉSIDENT

ALEXANDRE MAITROT DE LA MOTTE,
Président d'Université Paris-Est

L'année universitaire 2022-2023 a permis à la ComUE Université Paris-Est d'atteindre sa vitesse de croisière, conformément aux objectifs prévus dans le contrat du site universitaire « Paris-Est ». Passée d'une logique intégratrice à une logique de coopération entre ses membres, et mettant enfin les questions scientifiques et académiques au cœur du projet commun, la ComUE assume pleinement les trois missions prévues depuis décembre 2020 par ses statuts d'établissement public expérimental : de manière traditionnelle, elle assure la coordination politique de ses membres sur des sujets d'intérêt commun et les représente en tant que de besoin sur ces sujets, dans une logique de subsidiarité et de coopération loyale ; de manière renouvelée, elle prend en charge la formation doctorale partagée ; de manière nouvelle, sa mission de projets la conduit à faire émerger et à développer des projets académiques et scientifiques communs, avec ses treize associés.

Dans ce cadre, toutes les actions attendues ont été menées : animation et suivi du volet commun du contrat de site 2020-2025, dans le dialogue avec les établissements membres, les établissements associés, et les partenaires territoriaux et socio-économiques de l'Est francilien, en développant la mobilité interétablissements et en déployant une politique renforcée d'égalité entre les femmes et les hommes ; amélioration permanente de la formation doctorale en vue de rendre le doctorat attractif pour les étudiants comme pour leurs employeurs, en retrouvant le rôle pionnier qui fut longtemps celui de la ComUE, au moyen notamment de la mise en place de la démarche qualité et de la démarche compétences ; et



“ **Passée d'une logique intégratrice à une logique de coopération entre ses membres, et mettant enfin les questions scientifiques et académiques au cœur du projet commun, la ComUE assume pleinement les trois missions prévues depuis décembre 2020 par ses statuts d'établissement public expérimental.** ”

impulsion de projets communs avec les membres, les associés et les partenaires dans l'intérêt de la communauté scientifique de l'Est francilien, de ses étudiants et de ses personnels. Originale, cette mission de projets est essentielle en vue de dynamiser davantage le site Paris-Est : l'ambition est de renforcer les coopérations académiques et scientifiques existantes et d'en faire naître de nouvelles, aux interfaces géographique, institutionnelle, et thématique. Il faut se réjouir, à cet égard, des succès de l'appel à projets « Amorçage de nouvelles

coopérations » et des journées scientifiques du site.

Certaines actions n'étaient pas prévues par le contrat de site, et ont permis d'obtenir des succès communs avec de nouveaux partenaires. Notamment, le site universitaire Paris-Est a été labellisé « Pôle Universitaire d'Innovation ». Ce succès en appellera d'autres !

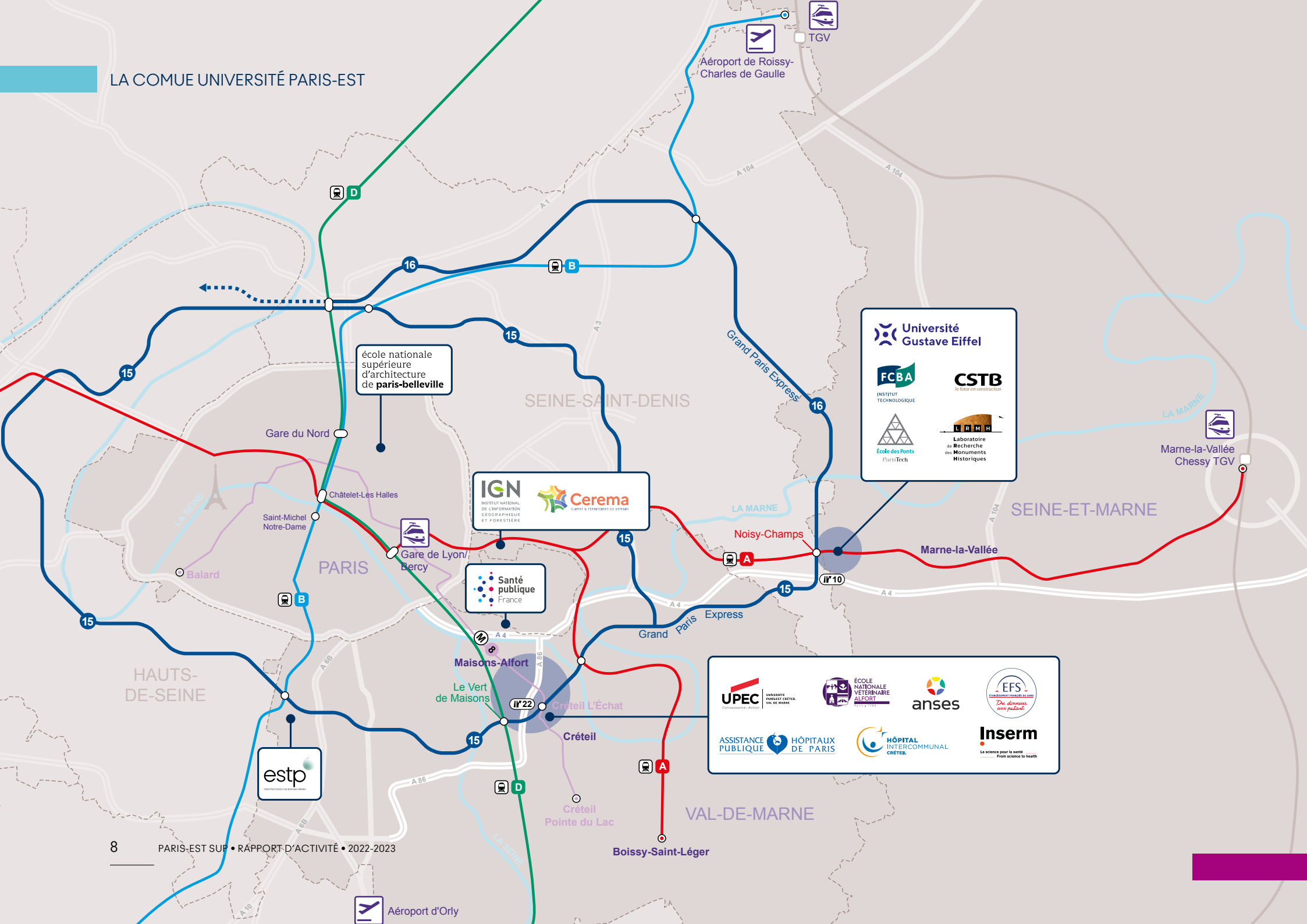
D'autres actions essentielles se poursuivront, qu'il s'agisse du soutien à l'entrepreneuriat étudiant dans le cadre du Pépite 3EF, des formations à l'habilitation à diriger des recherches, du plan Bibliothèques Ouvertes +, ou encore d'accès Paris-Est. Je vous invite à les découvrir et vous souhaite une bonne lecture ! ■





LA COMUE
UNIVERSITÉ PARIS-EST

01



Université Gustave Eiffel

- FCBA INSTITUT TECHNOLOGIQUE
- CSTB le futur en construction
- École des Ponts ParisTech
- Laboratoire de Recherche des Monuments Historiques

IGN INSTITUT NATIONAL DE L'INFORMATION GÉOGRAPHIQUE ET FORESTIÈRE

Cerema COMPTES & TERRITOIRES DE SERVICE

Santé publique France

- UPEC UNIVERSITÉ PARIS-EST CRÉTEIL VAL DE MARNE
- ÉCOLE NATIONALE VÉTÉRINAIRE ALFORT
- anses
- EFS
- ASSISTANCE PUBLIQUE HÔPITAUX DE PARIS
- HÔPITAL INTERCOMMUNAL CRÉTEIL
- Inserm LA SCIENCE POUR LA SANTÉ - POUR SCIENCE TOUS

estp ENTREPRENEURS & DE NOUVEAU SERVICE



LA COMUE UNIVERSITÉ PARIS-EST

En France, les Communautés d'universités et établissements (ComUE) sont des établissements publics à caractère scientifique, culturel et professionnel (EPSCP). Elles représentent une modalité de regroupement des établissements d'enseignement supérieur et de recherche sur un territoire donné, sur la base d'un projet partagé. L'adoption de l'ordonnance du 12 décembre 2018, permettant l'expérimentation de nouvelles formes de rapprochement, de regroupement ou de fusion des établissements d'enseignement supérieur et de recherche, a entraîné une évolution du paysage de l'ESR sur le territoire. Université Paris-Est est devenue une ComUE expérimentale le 1^{er} décembre 2020, date de publication du décret approuvant ses nouveaux statuts. Ce nouveau statut lui a conféré la possibilité de mettre en place de nouveaux modes d'organisation et de fonctionnement, dans les conditions prévues par l'ordonnance n° 2018-1131 du 12 décembre 2018. Durant l'année universitaire 2022-2023, la ComUE Paris-Est a atteint un rythme de croisière dans l'exécution de ses missions. Cette dernière a poursuivi la mise en œuvre d'actions décidées par ses instances et a pu lancer de nouveaux projets, avec le concours de ses établissements. ■

1.1

Les établissements membres et associés

Université Paris-Est regroupe dix-sept institutions caractérisées par la diversité de leurs missions et de leurs rattachements ministériels : 6 établissements d'enseignement supérieur et de recherche, 1 établissement public à caractère scientifique et technologique, 8 agences et centres techniques et 2 centres hospitaliers. Ces établissements dépendent de ministères variés : les ministères chargés de l'enseignement supérieur et de la recherche, de la transition écologique et de la cohésion des territoires, de l'agriculture, de la culture, de la santé, du travail. L'ensemble forme Paris-Est Sup, la communauté d'enseignement supérieur et de recherche de l'Est francilien. ■

Nos établissements membres



Nos établissements associés



école nationale supérieure d'architecture de paris-belleville



1.2 Les missions de la ComUE Paris-Est

Dès sa création, Université Paris-Est s'est vu déléguer par ses établissements membres des compétences stratégiques relatives à la formation doctorale et à la gestion et la délivrance de l'habilitation à diriger des recherches. Elle représente également un espace de coopération pour ses établissements, assurant la coordination de projets pédagogiques ou scientifiques ainsi que des actions de valorisation et de transfert de la recherche.

Un rôle de facilitateur

Depuis l'évolution de son statut en ComUE expérimentale fin 2020, Université Paris-Est poursuit sa mission de coordination, sur la base du projet partagé, de l'offre de formation et de la stratégie de recherche et de transfert sur le territoire de l'Est francilien. Elle reste un espace commun de discussion politique, jouant un premier rôle de facilitateur permettant l'articulation entre les stratégies d'établissement et une politique de site globale. Elle contribue au rayonnement de ses membres aux échelles locale, régionale, nationale et internationale.

Université Paris-Est actionnaire

Par ailleurs, Université Paris-Est est actionnaire, pour le compte de ses membres, de deux sociétés nées des Investissements d'Avenir : l'Institut pour la transition énergétique Efficacity et la SATT - Société d'accélération de Transfert des Technologies - appelée Erganeo. ■

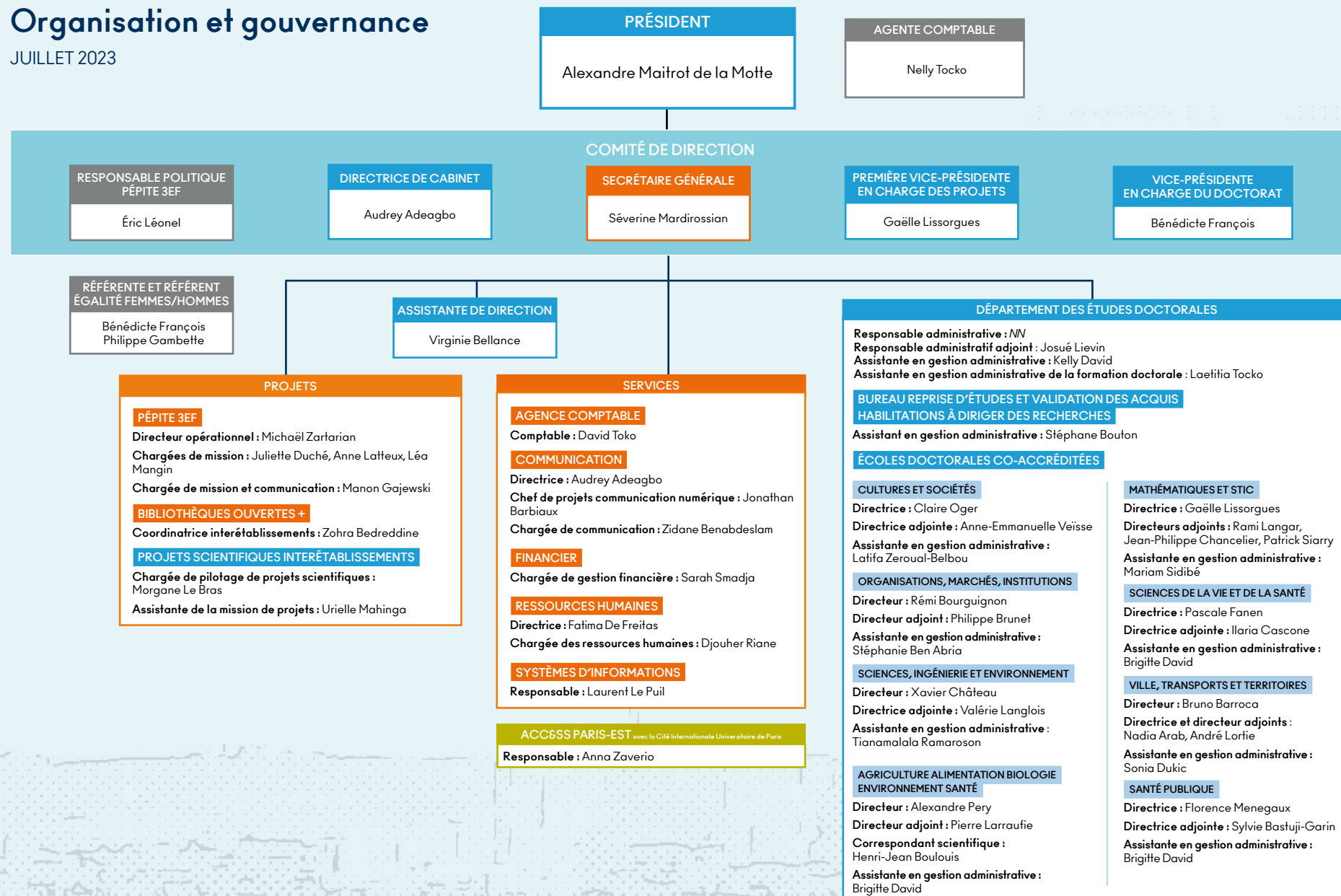
La ComUE assure en particulier :

- la coordination politique sur des sujets d'intérêt commun, notamment aux échelons régional et national (Contrat Plan État-Région, Contrat pluriannuel de site, réponses à des appels à projets constitutifs d'interface ou de réseaux) ;
- la représentation de ses membres sur ces sujets, en tant que de besoin ;
- la formation doctorale partagée ;
- l'émergence et le développement de projets académiques et scientifiques communs sur le territoire.



Organisation et gouvernance

JUILLET 2023



Direction exécutive

PRÉSIDENTE

Alexandre Maitrot de La Motte, président
Virginie Bellance, assistante de direction
Audrey Adeagbo, directrice de cabinet

VICE-PRÉSIDENTE

Gaëlle Lissorgues, première vice-présidente en charge des Projets
Bénédicte François, vice-présidente en charge du Doctorat

SECRÉTARIAT GÉNÉRAL

Séverine Mardirossian, secrétaire générale

CHARGÉE ET CHARGÉS DE MISSIONS

Bénédicte François, référente Égalité entre les femmes et les hommes
Philippe Gambette, référent Égalité entre les femmes et les hommes
Éric Leonel, responsable politique de Pépite 3EF

AGENT COMPTABLE

Nelly Tocko, agente comptable

Services

SERVICE FINANCIER

Sandrine de Oliveira, chargée de gestion financière (jusqu'au 10/08/2023)
Sarah Smadja, chargée de gestion financière (à partir du 10/07/2023)

RESSOURCES HUMAINES

Fatima De Freitas, directrice des ressources humaines,
Djouher Riane, chargée ressources humaines

AGENCE COMPTABLE

David Toko, comptable

SYSTÈME D'INFORMATION

Laurent Le Puil, responsable des systèmes d'information

COMMUNICATION

Audrey Adeagbo, directrice de la communication
Jonathan Barbiaux, chef de projets communication numérique
Zidane Benabdeslam, chargé de communication (depuis le 25/10/2022)

Département des études doctorales

DÉPARTEMENT DES ÉTUDES DOCTORALES (DED)

Nathalie Lourenço, responsable administrative
(jusqu'au 30/06/2023)

Josué Lievin, responsable administratif adjoint en charge des démarches « Compétences » et « Qualité » (jusqu'au 31/08/2023)

Kelly David, assistante en gestion administrative (depuis le 07/11/2022)

Laetitia Tocko, assistante en gestion administrative de la formation doctorale

BUREAU REPRISE D'ÉTUDES ET VALIDATION DES ACQUIS/HABILITATIONS À DIRIGER DES RECHERCHES

Stéphane Bouton, assistant en gestion administrative

ED CULTURES ET SOCIÉTÉS

Claire Oger, directrice

Anne-Emmanuelle Veisse, directrice adjointe

Latifa Zeroual-Belbou, assistante en gestion administrative

ED ORGANISATIONS, MARCHÉS, INSTITUTIONS

Rémi Bourguignon, directeur

Philippe Brunet, directeur adjoint

Stéphanie Ben Abria, assistante en gestion administrative

ED MATHÉMATIQUES ET STIC

Gaëlle Lissorgues, directrice

Éric Fusy, directeur adjoint (depuis le 1er/01/2023)

Jean-Philippe Chancelier, directeur adjoint

Patrick Siarry, directeur adjoint

Mariam Sidibé, assistante en gestion administrative

ED SCIENCES, INGÉNIERIE, ENVIRONNEMENT

Xavier Chateau, directeur

Valérie Langlois, directrice adjointe

Tianamalala Ramarason, assistante en gestion administrative

ED SCIENCES DE LA VIE ET DE LA SANTÉ

Pascale Fanen, directrice

Ilaria Cascone, directrice adjointe

Brigitte David, assistante en gestion administrative

ED VILLE, TRANSPORTS, TERRITOIRES

Bruno Barroca

Nadia Arab, directrice adjointe

André Lortie, directeur adjoint

Sonia Dukic, assistante en gestion administrative
(depuis le 10/11/2022)

ED SANTÉ PUBLIQUE

Florence Ménegaux, directrice

Sylvie Bastuji-Garin, directrice adjointe

Brigitte David, assistante en gestion administrative

ED AGRICULTURE ALIMENTATION BIOLOGIE ENVIRONNEMENT SANTÉ

Alexandre Pery, directeur

Henri-Jean Boulouis, correspondant scientifique

Brigitte David, assistante en gestion administrative

Projets

ENTREPRENEURIAT - PÉPITE 3EF

Éric Léonel, responsable politique de Pépite 3EF

Michaël Zartarian, directeur opérationnel et responsable du SPOC LABCI

Juliette Duché, chargée de mission

Anne Latteux, chargée de mission

Léa Mangin, chargée de mission (depuis le 1^{er}/02/2023)

Manon Gajewski, chargée de mission et communication

PLAN BIBLIOTHÈQUES OUVERTES +

Zohra Bedreddine, coordinatrice interétablissements Bibliothèques Ouvertes+

MISSION DE PROJETS SCIENTIFIQUES INTERÉTABLISSEMENTS

Morgane Le Bras, chargée de pilotage des projets scientifiques

Urielle Mahinga, assistante de la mission de projets (depuis le 1/12/2022)

Acc&ss Paris-Est

Anna Zaverio, responsable



1.3 La ComUE en chiffres

4 
établissements membres

269
soutenances de thèses

46 
conventions et contrats gérés

6,1 M€
de budget exécuté en 2022


87 
contrats doctoraux gérés par la ComUE

13 
établissements associés

8
écoles doctorales co-accréditées

42
délivrances d'HDR en 2022/2023

1374
doctorantes et doctorants inscrits

47 
formations proposées aux doctorantes et doctorants

39,75 ETP*
personnels administratifs recrutés ou mis à disposition de la ComUE

3 200
personnels académiques permanents



60 000
étudiantes et étudiants sur le site de Paris-Est

 Plus de
10 000
comptes abonnés sur les réseaux sociaux

* Équivalent Temps Plein





LES FAITS
MARQUANTS

02

2.1 Université Paris-Est organise sa 1^{re} cérémonie de remise des diplômes de doctorat

La ComUE Paris-Est a organisé, le 7 juillet 2023, la première édition de sa cérémonie de remise des diplômes de doctorat. Les docteurs et docteuses de l'établissement, qui ont soutenu leur thèse en 2021 et 2022, ont été accueillis par les directrices et directeurs des écoles doctorales de Paris-Est Sup, qui leur ont rendu hommage pour le travail accompli. Dans leurs discours, Olivier Bogillot, directeur général de la « Médecine Générale - États-Unis » de Sanofi et parrain de l'événement, Alexandre Maitrot de la Motte et Bénédicte François, président

et vice-présidente chargée du doctorat de la ComUE Paris-Est, ont rappelé l'importance de leurs travaux de recherche pour la société, ils ont évoqué les éventuelles difficultés rencontrées pendant la thèse et la satisfaction d'avoir produit de nouvelles connaissances. Tous ces éléments concourant à l'obtention du diplôme récompensant l'excellence de leurs travaux. À l'occasion de cette cérémonie qui a rassemblé une centaine de personnes, les lauréats et lauréates des prix de thèse 2021 et 2022 ont également présenté leurs travaux de recherche. ■



Voir la vidéo

Retrouvez la cérémonie de remise des diplômes en vidéo sur la chaîne Youtube de Paris-Est Sup.



2.2 Le projet SEVille de Paris-Est Sup labellisé Pôles Universitaires d'Innovation

En décembre 2022, le Secrétariat général pour l'innovation (SGPI) a publié, dans le cadre du plan France 2030, un appel à propositions visant à faire émerger une vingtaine de Pôles Universitaires d'Innovation (PUI) dans le but d'accélérer les dynamiques territoriales d'innovation et de renforcer l'impact socio-économique des sites de recherche. Expérimentés depuis fin 2021 autour de 5 établissements pilotes, les PUI permettent de renforcer le rôle des universités dans la structuration d'un écosystème local d'innovation performant avec les organismes nationaux de recherche présents sur leur territoire et les structures de transfert, de valorisation et d'incubation des projets d'entreprise. Ils permettent une gouvernance unique des initiatives, sans ajouter de strates administratives supplémentaires. Des moyens y sont engagés en contrepartie d'une accélération de la politique d'innovation. En s'appuyant pleinement sur la mission d'innovation des établissements publics de l'enseignement supérieur et de la recherche, ces PUI permettront de développer derrière chaque découverte scientifique le réflexe de l'innovation, d'encourager la prise de risque et de générer davantage de projets innovants issus de la recherche publique, au profit de la société et de l'économie.

Le triptyque Santé-Environnement-Ville

En réponse à cette volonté d'accélération des dynamiques territoriales d'innovation, la ComUE Paris-Est, ses établissements membres (École des Ponts ParisTech, EnvA, Université Gustave Eiffel et UPEC), la SATT Erganeo et le CNRS ont déposé le projet SEVille dont la thématique porte sur le triptyque Santé-Environnement-Ville. Acteur international incontournable sur les thématiques liées au climat, la biodiversité et la santé, le projet propose plusieurs actions destinées à favoriser l'innovation ouverte en partenariat



avec le monde socio-économique, dont les acteurs territoriaux, et contribuera aux objectifs de France 2030 sur la Deeptech. SEVille développera l'accompagnement des projets portés par les chercheuses et chercheurs de Paris-Est tout au long de la chaîne d'innovation, quel que soit leur niveau de maturité technologique. Structuré autour de 6 actions phares, il stimulera les interactions entre les partenaires de l'écosystème territorial (pôles de compétitivité, instituts pour la transition énergétique-ITE, incubateurs, collectivités locales), les acteurs de soutien au développement des entreprises (CCI et Medef) et les acteurs socio-économiques.

Le projet SEVille de Paris-Est Sup parmi les 29 projets labellisés

À l'issue des 2 vagues de la campagne de l'appel à propositions, Sylvie Retailleau, ministre de l'Enseignement supérieur et de la Recherche a annoncé, le 10 juillet 2023, la liste des lauréats de l'appel à propositions et les financements alloués. Le projet SEVille de Paris-Est Sup fait partie des 29 projets labellisés et bénéficiera d'un financement de 2,5 M€ pour les 4 prochaines années en supplément des apports des différents établissements du consortium. ■

2.3

Élections 2023 : renouvellement des sièges des représentantes et représentants des usagers au conseil d'administration de la ComUE

Les 18 et 19 janvier 2023, Université Paris-Est a organisé l'élection des représentantes et représentants des usagers qui siègent au sein de son conseil d'administration. Cette élection, dont le scrutin s'est tenu par voie électronique, a permis le renouvellement des sièges des administrateurs et administratrices élus en janvier 2021 et dont le mandat de deux ans est échu.

La nouvelle composition du conseil d'administration

Le Conseil d'administration, dans sa nouvelle composition depuis la publication des statuts de la ComUE, devenue expérimentale en décembre 2020, prévoit 2 sièges de titulaires et 2 sièges de suppléants pour les représentantes et représentants des usagers. Étudiantes, étudiants, doctorantes et doctorants de la ComUE Paris-Est ou de ses établissements membres ont présenté des listes de candidatures pour y siéger et, à l'issue du scrutin, les listes « BOUGETA COMUE » et « UNEF et associations étudiantes : pour la réussite de tous ! » ont chacune obtenu un siège de titulaire et un siège de suppléant.

Élus pour une durée de deux ans

Les nouveaux représentants des usagers au conseil d'administration d'Université Paris-Est sont élus pour une durée de deux ans et ont pu siéger au conseil d'administration du 7 mars 2023. ■



**ÉLECTION
AU CONSEIL D'ADMINISTRATION**

— les 18 et 19 janvier 2023

PARIS EST SUP ÉLECTION DES REPRÉSENTANTS DES USAGERS
ÉTUDIANTES, ÉTUDIANTS, DOCTORANTES ET DOCTORANTS
de la ComUE Paris-Est et de ses établissements membres






Modalités de candidature et modes de scrutin : www.paris-est-sup.fr/election2023

Installation du Comité social d'administration de l'établissement

La loi de transformation de la fonction publique de 2019 a eu pour ambition de simplifier le dialogue social et de le rendre plus stratégique grâce à une évolution des compétences et de la cartographie des instances représentatives. Ces instances représentatives du personnel (CAP, comités techniques, CHSCT) ont été revues : les comités techniques (CT) et les comités d'hygiène, de sécurité et des conditions de travail (CHSCT) ont fusionné en une instance unique : le comité social d'administration (CSA), dont les attributions sont proches de celles des comités techniques.

Les membres du personnel de la ComUE appelés à voter

Cette évolution législative a permis à la ComUE Paris-Est de se doter d'un comité social d'administration d'établissement en

remplacement du comité technique commun avec l'Université Paris-Est Créteil depuis 2014. À l'occasion des élections professionnelles nationales organisées en décembre 2022, les membres du personnel de la ComUE ont été appelés à voter, par voie électronique, pour désigner leurs représentants au sein du Comité social d'administration du ministère de l'Enseignement supérieur et de la Recherche et au sein du Comité social d'administration de l'établissement.

Le CSA d'Université Paris-Est a été installé le 10 février 2023, lors de sa première séance, présidée par le président de la ComUE. La composition du CSA comprend la direction des ressources humaines, 4 représentantes et représentants des personnels titulaires et de 4 représentantes et représentants des personnels suppléants.

À raison de deux réunions annuelles, le CSA est consulté sur :

- Les projets de texte réglementaire relatifs au fonctionnement et à l'organisation des services ;
- Les projets de lignes directrices de gestion relatives à la stratégie pluriannuelle de pilotage des ressources humaines, aux orientations générales en matière de mobilité et aux orientations générales en matière de promotion et de valorisation des parcours professionnels ;
- Les projets de texte relatifs aux règles statutaires et aux règles relatives à l'échelonnement indiciaire ;
- Le projet de plan d'action relatif à l'égalité professionnelle entre les femmes et les hommes ;
- Le projet de document d'orientation à moyen terme de la formation des agents et le plan de formation ;
- Les projets d'arrêté de restructuration ;
- La participation de l'État et de ses établissements publics au financement de la protection sociale complémentaire de leurs personnels ;
- Les projets d'aménagement importants modifiant les conditions de santé et de sécurité et les conditions de travail lorsqu'ils s'intègrent dans le cadre d'un projet de réorganisation de service ;
- Les projets de texte réglementaire relatifs au temps de travail. ■





LES ÉTUDES DOCTORALES

03

Le site de Paris-Est Sup compte huit écoles doctorales : six pour lesquelles la ComUE Paris-Est est co-accréditée avec ses quatre établissements membres et deux autres avec l'Université Paris-Saclay.

La ComUE Paris-Est porte le Département des études doctorales (DED) chargé de l'animation du collège doctoral du site. Il assiste également le conseil de la formation doctorale dans la mise en œuvre de la politique doctorale définie par ce dernier, en cohérence avec la politique des établissements. Il intègre le Bureau des Habilitations à Diriger des Recherches de Paris-Est Sup et encadre les activités du Bureau de Reprise d'Études et Validation des Acquis, chargé de l'instruction et du suivi du doctorat par la validation des acquis de l'expérience et de la thèse sur travaux. ■

PARIS-EST SUP ÉCOLE DOCTORALE

Cultures et Sociétés

PARIS-EST SUP ÉCOLE DOCTORALE

Mathématiques et STIC

PARIS-EST SUP ÉCOLE DOCTORALE

Organisations, Marchés, Institutions

PARIS-EST SUP ÉCOLE DOCTORALE

Sciences, Ingénierie et Environnement

PARIS-EST SUP ÉCOLE DOCTORALE

Sciences de la Vie et de la Santé

PARIS-EST SUP ÉCOLE DOCTORALE

Ville, Transports et Territoires

ÉCOLE DOCTORALE
Agriculture, alimentation, biologie, environnement, santé (ABIES)

ÉCOLE DOCTORALE
Santé Publique

3.1


Campagne FUSE : la ComUE Paris-Est et la région Île-de-France soutiennent les doctorantes et doctorants en difficulté


À l'automne 2023, la ComUE Paris-Est, soutenue par la Région Île-de-France, a lancé une campagne de fonds d'aide d'urgence auprès de ses doctorantes et doctorants afin d'attribuer des bourses à celles et ceux se trouvant en difficulté financière. Créé par la Région Île-de-France, le Fonds d'urgence de solidarité pour les étudiants (FUSE) entend lutter contre la précarité des étudiantes et étudiants, répondre à leurs besoins d'urgence et à leur garantir de bonnes conditions de vie et d'études.




À l'issue de la campagne d'attribution d'aides aux doctorantes et doctorants de Paris-Est Sup, 53 demandes ont été instruites par la commission de la ComUE composée de la vice-présidente chargée du doctorat de Paris-Est Sup, du responsable administratif adjoint du Département des études doctorales et la directrice du service de Santé étudiante de l'Université Gustave Eiffel. 20 doctorantes et doctorants ont bénéficié d'une aide, représentant un montant total de 9 900 €. Les aides attribuées, allant de 300 à 600 €, leur ont permis de financer l'acquisition d'équipements numériques, leurs abonnements aux transports en commun, une participation au paiement de leur loyer, des achats de première nécessité ou encore des frais de santé. ■

3.2 Les chiffres 2022-2023


87 
contrats doctoraux
gérés par la ComUE

47
formations
proposées aux
doctorantes et
doctorants 

 **40 %**
de doctorantes
et doctorants
étrangers

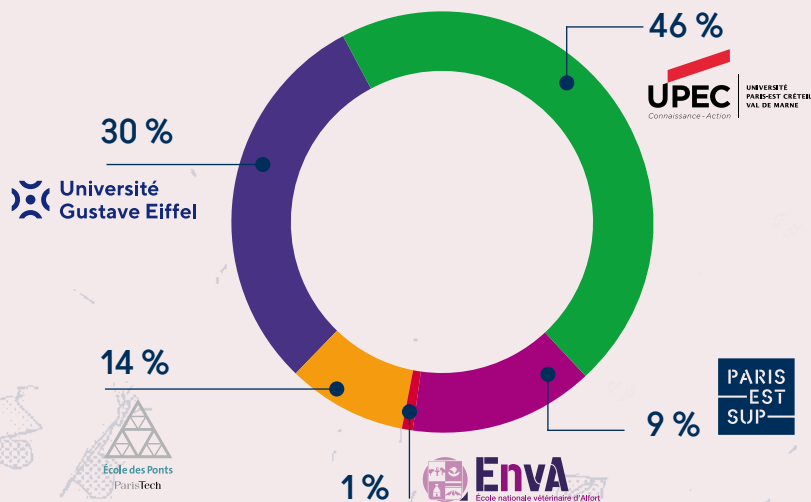
269
soutenances
de thèses

1374
doctorantes
et doctorants
inscrits

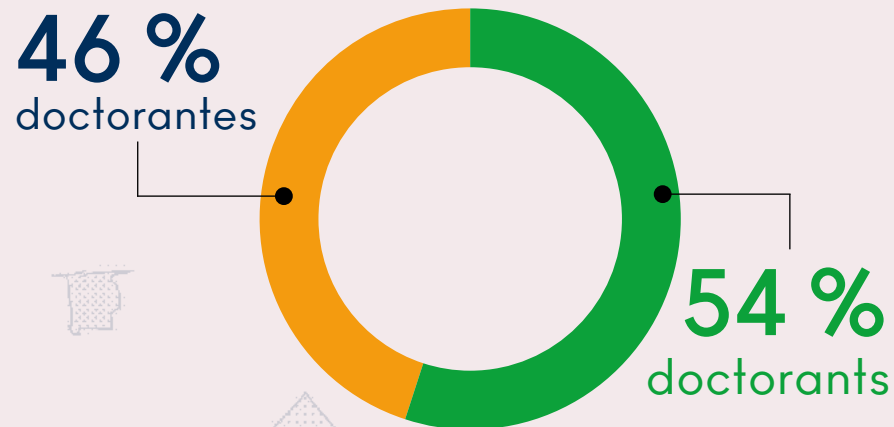
2 
soutenances de
doctorat par la
Validation des acquis
de l'expérience (VAE)


111
thèses en cotutelle

Répartition par établissement



Répartition par genre



Agriculture Alimentation Biologie Environnement Santé

30

Cultures et Sociétés

31

234

Mathématiques et STIC

68

239

Organisations, Marchés, Institutions

27

248

Santé Publique

7

28

Sciences, Ingénierie et Environnement

79

304

Sciences de la Vie et de la Santé

29

144

Ville, Transports et Territoires

28

174

Total

269

1374

Doctorantes et doctorants inscrits en 2022-2023

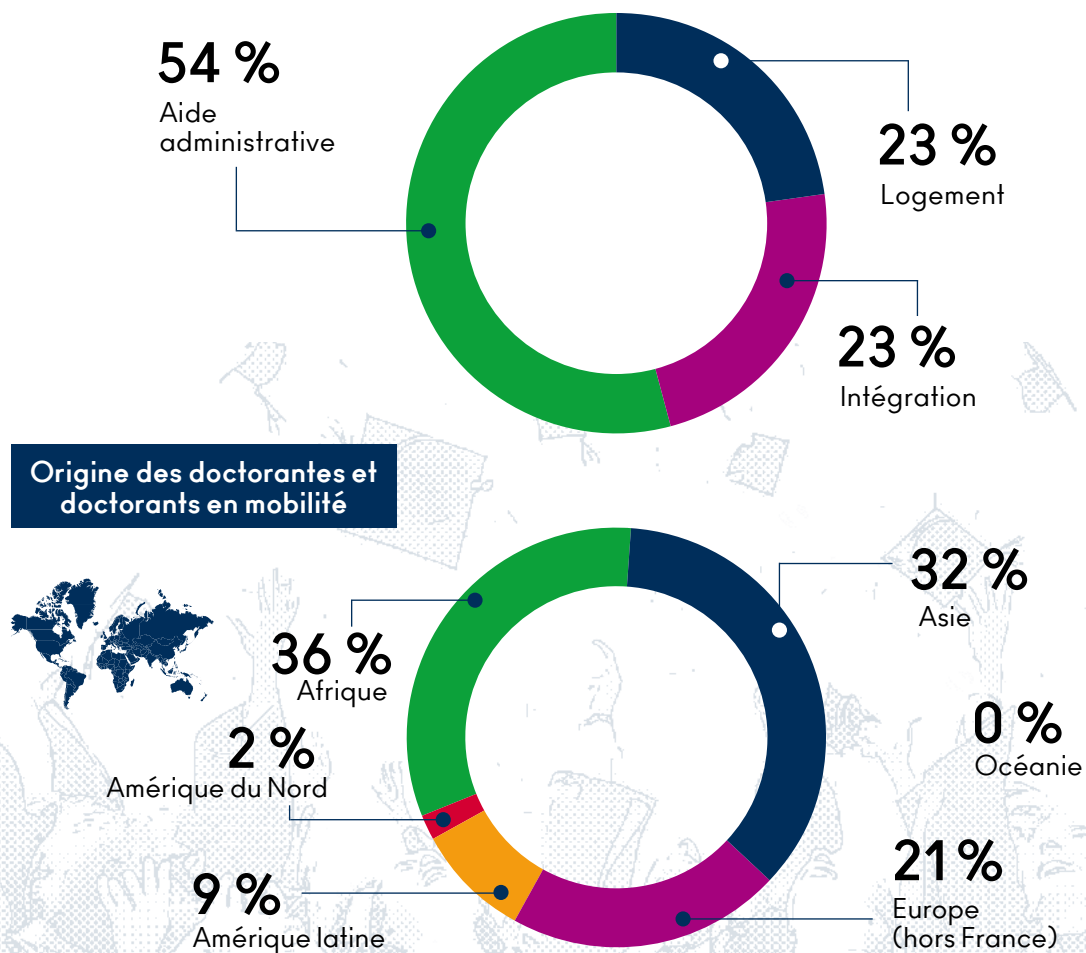
Soutenances en 2022

3.3 L'accueil des doctorants étrangers à Paris-Est Sup

En 2022, acc&ss Paris-Est, centre de services Euraxess dédié aux doctorantes, doctorants, chercheuses et chercheurs en mobilité internationale accueillis à Paris-Est, a accompagné 350 personnes pour des séjours en France principalement d'une durée minimum de 12 mois (70 % des demandes).

acc&ss Paris-Est a procédé à 1402 actes d'accompagnement pour les doctorantes, doctorants, chercheuses et chercheurs accueillis par les équipes de recherche des établissements de Paris-Est Sup. Le centre propose :

- une aide administrative – entrée et séjour sur le territoire, droit du travail, santé et assurance, etc. ;
- une aide pour la recherche de logement ou une demande de logement à la Résidence internationale Paris-Est Sup de la Cité Descartes ;
- des actions d'intégration avec l'organisation de 25 sessions de cours de français, suivis par 282 doctorants et doctorantes volontaires. ■



3.4 L'aide à la mobilité pour les doctorantes et doctorants de Paris-Est

En 2023, 20 doctorantes et doctorants ont bénéficié de bourses de mobilité et 11 se sont vus attribuer des bourses en soutien à leur thèse en cotutelle. Paris-Est Sup a consacré 115 K€ de son budget pour financer la mobilité de ses doctorantes et doctorants. Par ailleurs, en complément de bourses de soutien aux thèses en cotutelle, Université Paris-Est offre la possibilité à ses doctorantes et doctorants qui effectuent une mobilité pendant leur thèse d'obtenir un « label européen » lors

de leur diplomation. Le « Doctorat Européen » ou « Doctor Europaeus » consiste en un diplôme de doctorat classique auquel s'ajoute une attestation de « label européen ». Ce dispositif est distinct de celui de la cotutelle, auquel il peut se superposer. Ce label n'apparaît pas sur le diplôme de docteur, mais il constitue un élément fort pour valoriser la formation doctorale à l'international. Depuis la mise en place de ce dispositif, 105 docteurs et docteurs ont obtenu le label Doctorat Européen. ■



Voir la vidéo

Audrey Moatti, docteure en biologie cellulaire et moléculaire et chercheuse à l'Inserm, a bénéficié du label Doctorat Européen. Retrouvez son témoignage sur l'organisation de ses travaux de recherche et l'apport de ce label sur la chaîne Youtube de Paris-Est Sup.

3.5 La formation transversale

Le Département des études doctorales organise les formations visant à garantir aux doctorantes et doctorants un bon niveau en langues, une culture générale et du monde de l'entreprise, ainsi qu'une préparation à l'insertion professionnelle. Le catalogue des formations transversales, dans sa nouvelle configuration, a été déployé par le Département des études doctorales dès la rentrée universitaire 2022. Cette nouvelle mouture propose de nouveaux modules destinés à répondre aux attentes et aux demandes formulées par les doctorantes et doctorants de Paris-Est Sup et en cohérence avec la démarche Compétences actuellement développée par le DED.

Par ailleurs, suite à l'appel à contributions lancé par Paris-Est Sup auprès de la communauté académique du site, ce sont plus des trois quarts des formations proposées dans le catalogue qui ont été dispensées par les enseignantes-chercheuses et enseignant-chercheurs du site. Ces derniers ont pu comptabiliser ces heures de formation doctorale dans leur état de service. ■

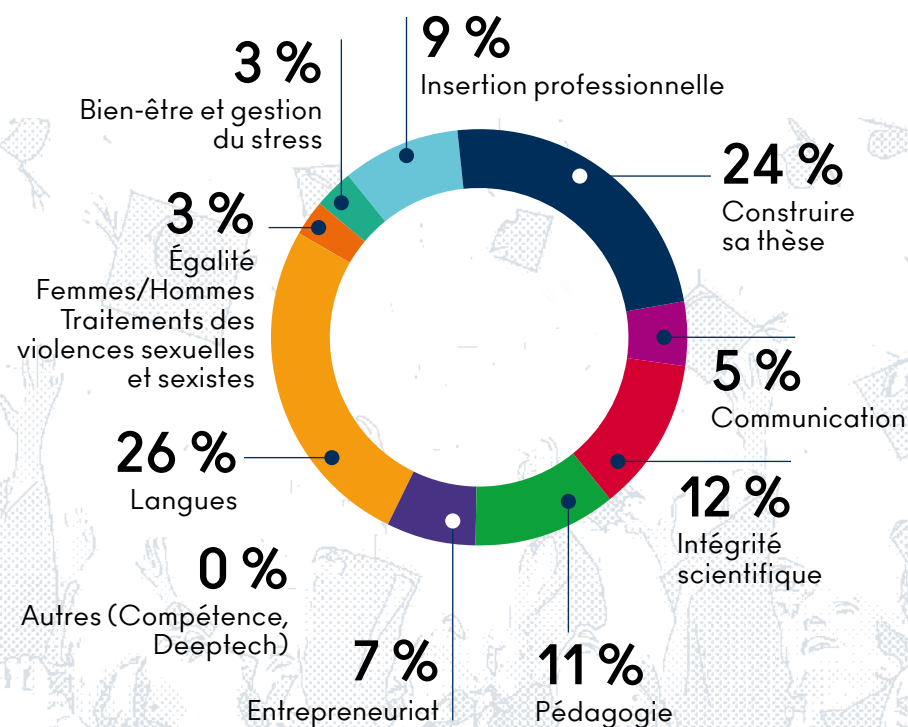
47

formations transversales, réparties en 10 thématiques, ont été proposées aux doctorantes et doctorants de Paris-Est par le Département des études doctorales.

● Les formations transversales proposées aux doctorantes et doctorants en 2022/2023

L'ensemble des formations a totalisé 743 inscriptions de la part des jeunes chercheurs et chercheuses, avec un taux de participation effective s'élevant à 78 %.

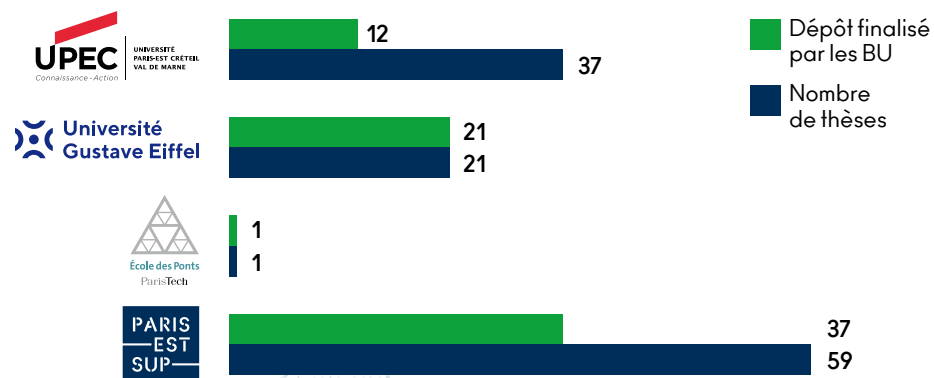
Les formations proposées représentent un volume total horaire de **858,3 heures**.



3.6 Le dépôt des thèses

Depuis l'année universitaire 2020-2021, les bibliothèques des établissements de Paris-Est Sup, œuvrent pour l'uniformisation des procédures de dépôt des thèses. La référente nommée au sein de la ComUE Paris-Est, par ailleurs coordinatrice du plan Bibliothèques Ouvertes +, accompagne et anime le réseau des bibliothèques du site sur ce sujet. La mutualisation de la démarche du dépôt des thèses à l'échelle du territoire a permis d'identifier des problématiques communes et de les résoudre, de transférer des demandes aux différents acteurs impliqués dans le process du dépôt des thèses et d'établir des statistiques globales. À compter de septembre 2022, l'École nationale vétérinaire d'Alfort a pris en charge le dépôt des thèses de ses doctorantes et doctorants et a intégré le réseau des bibliothèques de la ComUE Paris-Est Sup. ■

Dépôt des thèses par les BU en 2022



3.7 Les événements dédiés au doctorat

● Prix de thèses soutenues en 2021

Le 16 novembre 2022, Paris-Est Sup a organisé sa cérémonie annuelle de remise des prix de thèses. Cette 14^e édition a été accueillie par l'Université Paris-Est Créteil, sur son site de la Maison des Sciences de l'Environnement. Chaque année, les prix de thèses de Paris-Est distinguent pour chacune des écoles doctorales du site, les meilleurs travaux des docteurs et docteurs présélectionnés parmi les diplômés de l'année précédente pour leur qualité, leur originalité et leur portée vis-à-vis de la société.

Les jurys Sciences Humaines et Sociales, d'une part et Sciences, Techniques et Santé, d'autre part, se sont réunis pour attribuer les prix aux lauréates et lauréats. Les partenaires de l'événement, l'agence Descartes Développement & Innovation et la Communauté d'agglomération Paris-Vallée de la Marne, ont respectivement attribué les prix spéciaux « Entreprises » et « Territoire ».



Voir la vidéo

Les présentations des thèses des lauréates et lauréats aux Prix des thèses soutenues en 2021 sont disponibles sur la chaîne YouTube de Paris-Est Sup.

Les lauréates et lauréats récompensés en 2022

PARIS-EST SUP ÉCOLE DOCTORALE

Cultures et Sociétés

Marcela Farioli (CRHEC) :

« L'anomalie nécessaire. Femmes dangereuses et gynécophobie à Athènes »

Paul Lecat (ACP) :

« La fabrique d'un quartier ordinaire. Le quartier de la Réunion entre Charonne et Paris des années 1830 aux années 1930 »

PARIS-EST SUP ÉCOLE DOCTORALE

Sciences, Ingénierie et Environnement

Lya Lugon Cornejo von Marttens (CEREA) :

« Modélisation de la qualité de l'air dans les rues de Paris »

PARIS-EST SUP ÉCOLE DOCTORALE

Mathématiques et STIC

Florent Koechlin (LIGM) :

« Systèmes de fonctions holonomes : application à la théorie des automates »

PARIS-EST SUP ÉCOLE DOCTORALE

Sciences de la Vie et de la Santé

Jennyfer Levoux (IMRB) :

« Les mitochondries : un nouvel outil pour l'optimisation des thérapies cellulaires à base de cellules souches mésenchymateuses ciblant les pathologies dégénératives musculaires ? »

PARIS-EST SUP ÉCOLE DOCTORALE

Organisations, Marchés, Institutions

Eva Cerio (IRG) :

« Donner ou vendre ses objets : vers une meilleure compréhension de la dépossession par le réemploi »

Claire Le Renard (LISIS) :

« Le prototype défailt : Superphénix, des glissements de la promesse technoscientifique aux épreuves de la "démocratie technique" »

PARIS-EST SUP ÉCOLE DOCTORALE

Ville, Transports et Territoires

Marina Rotolo (AUSser) :

« La production de la ville en contexte labellisé. Matera, Capitale européenne de la culture en 2019 »



Dylan Dronnier (CERMICS) :

« Modèles d'épidémies en dimension infinie et optimisation des stratégies de vaccination »



Zhixiong Zeng (Navier) :

« Investigation of the hydro-mechanical behavior of compacted bentonite/claystone mixture »

● PhD Talent Career Fair 2022 : le rendez-vous emploi des docteurs et docteurs

Le 21 octobre 2022, les docteurs, docteurs, doctorantes et doctorants de Paris-Est Sup ont été invités à participer au PhD Talent Career Fair, plus grand forum au monde dédié au recrutement des jeunes chercheuses et chercheurs. Organisé à Paris par PhD Talent, le réseau de doctorants et de doctorantes qui collaborent avec les entreprises innovantes, et avec la participation des ComUE et regroupements universitaires franciliens, l'événement a accueilli plus de 150 entreprises venues pour recruter ou présenter leurs activités.

Recruter les meilleurs profils

Les docteurs et docteurs ont également pu assister à la conférence institutionnelle « Doctorants, doctorantes, comment anticiper au mieux votre poursuite de carrière professionnelle dans le secteur privé ? » et aux tables rondes thématiques organisées par les recruteurs. Ils ont participé aux ateliers dédiés à l'insertion professionnelle et assisté au concours « Pitch & Hire your doctor » pendant lequel des start-up pitchaient pour recruter les meilleurs profils de docteurs. La mise en place de speed-meetings pour cette édition 2022 offrait la possibilité aux candidates et candidats de postuler aux offres d'emploi publiées sur la plateforme dédiée et de prendre rendez-vous en amont de l'événement avec les recruteurs. ■



● Les journées de rentrée des doctorants : Paris-Est Sup accueille ses doctorantes et doctorants de 1^{re} année

Les 6 et 7 décembre 2022, le Département des études doctorales et les écoles doctorales de Paris-Est Sup ont accueilli, les doctorantes et doctorants de 1^{re} année sur les sites de la Cité Descartes et de Créteil.

En organisant chaque année ces journées de rentrée, Paris-Est Sup tient à présenter aux primo-entrants et primo-entrantes la politique du site en matière de formation doctorale partagée, les différents services et contacts à leur disposition au sein de la ComUE et de ses établissements pendant leur travail de recherche. Les doctorantes et doctorants ont participé ensuite à des réunions d'information administrative et pédagogique animées par les directions de leur école doctorale respective. ■

● Les écoles doctorales de Paris-Est Sup rassemblent leurs doctorantes et doctorants pour une journée

Comme chaque année, les écoles doctorales de Paris-Est Sup ont organisé des journées dédiées à leurs doctorantes et doctorants. Ces journées ont pour objectif de favoriser leur rencontre, de leur permettre de communiquer sur leurs travaux, de découvrir les thèmes de recherche de chacun et chacune et de les préparer à leur insertion professionnelle, avec notamment une sensibilisation à l'entrepreneuriat. Tables rondes, exposés, présentations de posters, témoignages de jeunes docteurs et docteuses et remise de prix des meilleures présentations et meilleurs posters rythment ces journées. Les doctorantes et doctorants MSTIC se sont retrouvés à l'occasion du *PhD Day* le 16 mai 2023. Les écoles doctorales Organisations, Marchés, Institutions (OMI) et Sciences, Ingénierie et Environnement (SIE) ont respectivement accueilli leurs doctorantes et doctorants lors de la JEDOMI et à l'occasion de la Journée Scientifique SIE en juin 2023. ■



● Promotion de la formation doctorale : Paris-Est Sup présente ses écoles doctorales aux Journées Portes ouvertes de l'Université Gustave Eiffel et de l'Université Paris-Est Créteil



Paris-Est Sup a présenté, comme chaque année, la formation doctorale du site à l'occasion des Journées Portes Ouvertes organisées par l'Université Gustave Eiffel et ses écoles composantes le 4 février et par l'Université Paris-Est Créteil (UPEC) le 11 février.

À la rencontre des candidates et candidats potentiels au doctorat

Cette édition 2023 des Journées Portes Ouvertes a été marquée par le retour à une organisation classique avec l'accueil des visiteurs en présentiel. Les doctorantes et doctorants des établissements de Paris-Est sont allés à la rencontre des candidates et candidats potentiels au doctorat pour répondre à leurs interrogations quant à la poursuite ou la reprise d'études en thèse : les débouchés, les disciplines du site de Paris-Est, la procédure d'inscription, les types de financement... Autant de questions auxquelles les représentantes et représentants des établissements ont pu répondre en témoignant de leur quotidien d'étudiante ou étudiant en thèse.

En complément du stand dédié à l'accueil des visiteurs de la JPO intéressés par le doctorat, Bénédicte François, vice-présidente Doctorat de Paris-Est Sup, et Claire Sotinel, professeure d'histoire ancienne au laboratoire CRHEC, sont également intervenues, aux côtés d'un doctorant, lors d'une table ronde organisée par l'Université Paris-Est Créteil pour présenter la formation à et par la recherche. ■

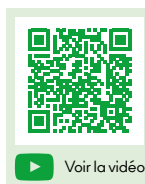
● Le doctorat au service de la médiation scientifique

Dans le cadre de la sensibilisation à la formation doctorale, Paris-Est Sup œuvre au côté de ses établissements pour informer sur la poursuite d'étude en doctorat suite à l'obtention d'un diplôme de 2^e cycle, mais elle cible également les plus jeunes au travers d'actions ou de supports de communication favorisant la vulgarisation scientifique.



Concours « Ma thèse en 180 secondes », édition 2023

Organisée par le CNRS et France Universités, « Ma thèse en 180 secondes » est l'adaptation française du concours australien « Three Minute Thesis » au cours duquel doctorantes, doctorants, docteurs et docteuses doivent résumer leur sujet de thèse à l'aide d'une seule diapositive et en trois minutes seulement, tout en s'assurant d'être convaincants et compréhensibles par l'intégralité du public.



Voir la vidéo

L'intégralité de la finale de Paris-Est Sup a été filmée. Retrouvez les prestations des candidates et candidats et le résumé de la finale sur la chaîne YouTube de Paris-Est Sup.



Pour sa participation à la dixième édition du concours national « Ma thèse en 180 secondes », Paris-Est Sup a organisé sa finale le 14 mars 2023 à la Cité Descartes. Au cours de cette nouvelle édition 12 doctorantes et doctorants se sont affrontés pour présenter leurs travaux de recherche en 180 secondes devant le jury et le public chargés de les départager. Un lauréat et une lauréate ont été désignés pour représenter la ComUE Paris-Est et ses établissements à la demi-finale nationale organisée par France Universités et le CNRS à Paris.

Le prix du Jury a été remis à **Robin Guelimi** (photo), de l'école doctorale Santé Publique pour sa thèse en santé publique et recherche clinique intitulée « Revue des revues systématiques avec méta-analyse en réseau évaluant l'efficacité et la tolérance des traitements systémiques dans le psoriasis en plaque modéré à sévère » et effectuée au sein de l'équipe ÉpiDermE ;

Léa Zachariou (photo), de l'école doctorale Ville, Transports et Territoires, a reçu le prix du public pour sa thèse, en aménagement de l'espace et urbanisme, intitulée « Enfant à bord ! Place(s) et vécu du déplacement dans les trains » effectuée au LVMT. Retenu à l'issue de la demi-finale nationale qui s'est tenue le 30 mars 2023, Robin Guelimi a remporté le 3^e prix du jury lors de la finale nationale à l'Opéra de Rennes. ■



Voir la vidéo

Robin Guelimi, 3^e prix du jury de la finale nationale a également partagé son expérience au travers d'un entretien filmé dans lequel il témoigne de son vécu du concours, de la formation suivie, de sa préparation, jusqu'à sa prestation à l'occasion de la finale.

« Sciences en bulles » 2022 : Zélie Wüthrich, jeune docteure de Paris-Est Sup participe à l'édition de la BD de vulgarisation scientifique

À l'occasion de la Fête de la Science, le ministère de l'Enseignement supérieur et de la Recherche (MESR) et le groupe « Science pour tous » (SPT) du Syndicat national de l'édition (SNE) produisent annuellement 75 000 exemplaires du « Livre de science » pour promouvoir la science auprès du plus grand nombre. Depuis 2019, le support a pris la forme originale, accessible et ludique de la bande dessinée, davantage propice à la vulgarisation scientifique.

La BD pour promouvoir la recherche et les jeunes scientifiques

Chaque année, un appel à candidatures national est lancé auprès des doctorantes et doctorants pour mettre en récit et en images leur sujet de thèse à travers la BD, support particulièrement attractif pour les jeunes, et pour promouvoir la recherche et les jeunes scientifiques.

En 2021-2022, doctorante en dernière année de thèse de philosophie au laboratoire Lettres Idées Savoirs, Zélie Wüthrich a participé à l'appel à candidatures « Sciences en Bulles ». Son sujet de thèse traitant du débat citoyen sur la question du changement climatique, a été retenu, avec 10 autres sujets de recherche, pour participer à l'édition 2022 de « Sciences en bulles » sur le thème « Réveil climatique, l'heure de l'action a sonné ! ».

Diffusée gratuitement dans 350 librairies

Spécialement éditée pour la Fête de la Science 2022, la bande dessinée a été diffusée gratuitement dans les 350 librairies participantes pour tout achat d'un livre de sciences. Elle était également consultable dans de nombreux points relais (médiathèques, centres de documentation et d'information, bibliothèques universitaires...). Les doctorantes et doctorants participants sont également allés à la rencontre de leur public à l'occasion de la Fête de la Science. ■



Découvrez l'interview de Zélie Wüthrich qui revient sur sa participation à l'édition de « Sciences en bulles » 2022 sur le site de Paris-Est Sup.







LA RECHERCHE

04

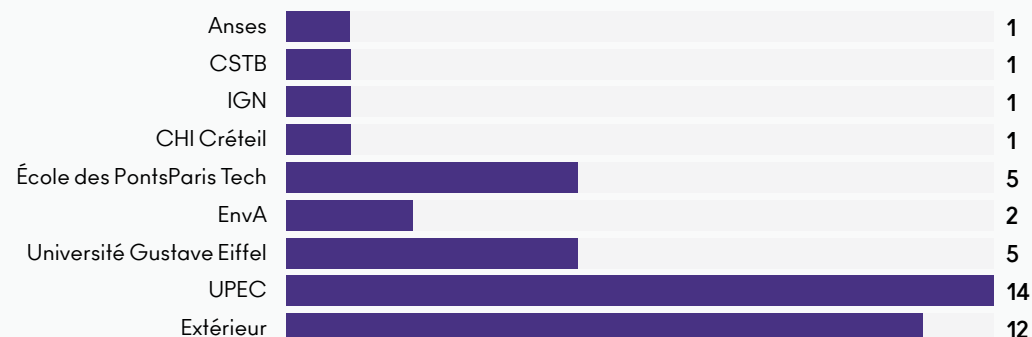
4.1 Les Habilitations à Diriger les Recherches en 2022-2023

Depuis 2010, Université Paris-Est délivre le diplôme d'Habilitation à Diriger des Recherches (HDR) pour ses deux universités membres. Le diplôme d'HDR sanctionne la reconnaissance du haut niveau scientifique du candidat, du caractère original de sa démarche dans un domaine de la science, de son aptitude à maîtriser une stratégie de recherche dans un domaine scientifique ou technologique suffisamment large et de sa capacité à encadrer de jeunes chercheurs ■

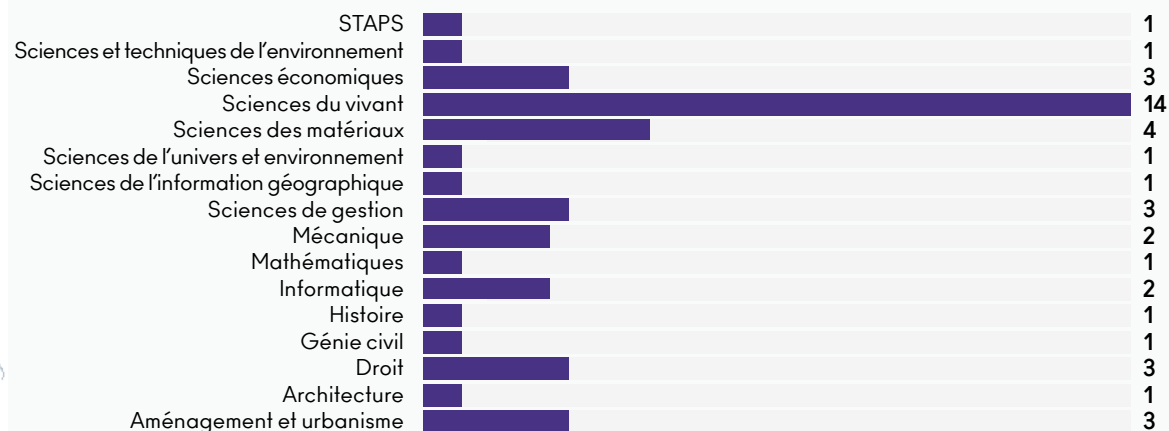
42

Habilitations à Diriger des Recherches ont été soutenues durant l'année universitaire 2022-2023 à Paris-Est Sup.

Établissements d'origine des candidats 2022-2023



Spécialités des HDR 2022-2023





4.2 Les chercheurs invités par Université Paris-Est, en 2023

Paris-Est Sup a lancé, au cours du 3^e trimestre 2022, un appel à candidatures pour le recrutement de chercheuses et chercheurs étrangers invités au sein des unités de recherche de ses établissements membres et associés.

Sur avis des directeurs des écoles doctorales et du conseil de la formation doctorale, le président de la ComUE a désigné neuf personnalités conformément aux critères de sélection annoncés :

- résider à l'étranger ;
- avoir une notoriété dans son domaine ;
- développer les relations avec l'unité de recherche d'accueil et lui apporter une valeur ajoutée : enjeu scientifique, complémentarité des compétences, apport de connaissances nouvelles et d'innovations, structuration d'une collaboration durable, réponse à un appel à projets européen ou international... ;
- intervenir dans les domaines clés d'une école doctorale ou transverse à deux écoles doctorales ; pouvoir toucher les doctorants et de leur communauté scientifique ;
- apporter une valeur ajoutée pour Paris-Est Sup, originale et significative, selon au moins un des aspects suivants :
 1. s'inscrire dans l'un des deux pôles thématiques : Ville, environnement et leurs ingénieries - Santé et société,
 2. relever des champs des sciences humaines et sociales ou des mathématiques et STIC.

| Unité invitante | École doctorale | Professeur.e/ chercheur.seuse invité.e | Provenance invité.e |
|-----------------|---------------------------------------|---|---|
| LISAA | Cultures et Sociétés | Sam Di iorio | Université de la ville de New York, États-Unis d'Amérique |
| LACL | Mathématiques et STIC | Fatma Taher | Université de Zayed, Émirats arabes unis |
| LAMA | Mathématiques et STIC | Piotr Mucha | Université de Varsovie, Pologne |
| ESYCOM | Mathématiques et STIC | Sébastien Volz | Université de Tokyo, Japon |
| GRETTIA | Mathématiques et STIC | Nikolaz Geroliminis | École polytechnique fédérale de Lausanne, Suisse |
| LATTS | Organisation, Marchés et Institutions | Caroline Henchoz | Haute école de travail social et de la santé Lausanne, Suisse |
| MSME | Sciences, Ingénierie et Environnement | Jonathan Tennyson | University College de Londres, Royaume-Uni |
| IMRB | Sciences de la Vie et de la Santé | Denise Al Alam | Université de Californie à Los Angeles, États-Unis d'Amérique |
| LATTS | Ville, Transports et Territoires | Ivana Socoloff | Conseil National Scientifique et de Recherche Technique d'Argentine |

Au cours du 1^{er} semestre 2023, dans le cadre de leur séjour au sein des laboratoires LATTS ou ESYCOM, deux enseignantes-chercheuses et un enseignant-chercheur ont organisé des cours ou animé des ateliers pour les doctorantes et doctorants du site. Les professeurs Ivana Socoloff (Université de Buenos Aires), Caroline Henchoz (Haute École de Travail Social et de la Santé-Lausanne) et le professeur Sebastian Volz (Université de Tokyo) ont également donné des conférences ouvertes à la communauté académique des établissements de Paris-Est Sup. ■





LA MISSION DE PROJETS

05

Depuis 2020, la mission de projets de la ComUE Paris-Est a pour objectif de faire émerger et développer des projets scientifiques et académiques impliquant les équipes de ses établissements membres et associés. Pour ce faire, elle recourt à diverses actions telles que :

- La promotion de la coopération scientifique et académique du site, par l'organisation d'événements pour favoriser la rencontre des équipes des établissements membres et associés, l'organisation et la gestion d'appel à projets pour financer des projets interétablissements, ou encore la coordination de projets bénéficiant à la politique de site.
- La structuration d'une offre de services multi-établissements, proposant un appui au montage de projets en réponse, par exemple, aux appels à projets du programme des Investissements d'Avenir (comme l'AAP « ExcellencES » du PIA4 en 2022), de France 2030, etc.
- Une veille des appels à projets, appels à candidatures et leur diffusion ciblée en fonction des thématiques aux équipes de recherche du site. ■

5.1 Les coopérations scientifiques sur le territoire



● Constitution d'un groupe de travail sur la thématique « Intelligence artificielle, données et territoires »

Le contrat pluriannuel de site 2020-2025 de la ComUE Paris-Est prévoit, au travers de l'axe 2 « Positionner le site au service de la société », une coordination à l'échelle du territoire dans la conception de plateformes pour étayer la production de science en interdisciplinarité incluant les initiatives existantes sur l'intelligence artificielle et les données. Pour approfondir la réflexion sur ces sujets, ce projet prévoit la mobilisation des forces en IA du site, pluridisciplinaires, qui travaillent à la construction et l'analyse de données. C'est dans ce contexte que l'équipe de la mission de projets de la ComUE Paris-Est a organisé des entretiens bilatéraux avec des chercheurs et chercheuses du site dont les thématiques de recherche sont liées à l'intelligence artificielle et les datas, en vue d'identifier des actions communes à développer.

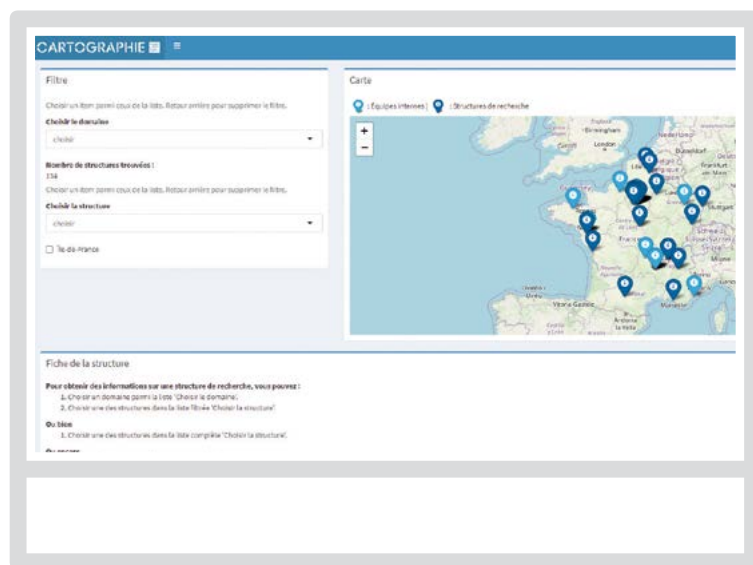
Suite à ces entretiens individuels, un groupe de travail dédié a été constitué afin de préciser les actions à mettre en œuvre. La première séance du GT réunissait les représentants institutionnels des établissements membres et associés de la ComUE, les sessions suivantes ont réuni des experts du domaine de l'IA et des datas de Paris-Est. Ces derniers ont établi une feuille de route qui devrait être mise en œuvre à partir du second semestre 2023. ■

● Lancement de la cartographie des forces de recherche et d'expertise du site

La ComUE Paris-Est a développé et mis en place une nouvelle plateforme de cartographie. Ce nouvel outil, pensé et conçu pour les équipes académiques et les partenaires socio-économiques du site, a pour objectif d'augmenter la visibilité et l'accessibilité des différentes équipes et laboratoires de recherche du territoire. La cartographie permet :

- d'avoir une meilleure connaissance et plus d'informations sur les domaines de recherche des équipes des 17 établissements membres et associés de la ComUE ;
- de rendre les structures de recherche du site plus visibles en offrant une information complète ;
- de faciliter les interactions et les coopérations scientifiques interétablissements, notamment dans le cadre l'appel à projets « Amorçage », via la recherche par domaine scientifique.

Un accès sécurisé à la plateforme permet également aux directions des unités de recherche qui le souhaitent de mettre à jour les informations disponibles sur cette cartographie. ■



● Appui au montage de projets scientifiques et veille des AAP

L'équipe de la mission de projets a été impliquée dans la coordination du montage du projet SEVille en réponse à l'appel à projets PUI (programme France 2030). L'animation du groupe de travail dédié, constitué de représentantes et représentants des établissements fondateurs du projet, et la préparation du dossier ont été menés conjointement avec Frédéric Bourquin, vice-président délégué à l'innovation de l'Université Gustave Eiffel et coordinateur du projet SEVille.

Par ailleurs, dans le cadre de son activité de veille des appels à candidatures et appels à projets, l'équipe de la mission de projets a identifié 5 AAP sur les thématiques des équipes de recherche du site :

- Chaires Sciences Humaines et Sociales (Région Île-de-France).
- DIM MaTerRE (Région Île-de-France).
- 2 appels à projets de la FEREC - « Fondation d'entreprise recherche collective pour la construction et les infrastructures ».
- SESAME Équipements et plateformes scientifiques et technologiques.
- SESAME Filières France 2023 (Région Île-de-France).

Pour chacun de ces AAP thématiques, l'équipe de la mission de projets a ciblé et diffusé l'information aux équipes de recherche du site concernées. ■

● L'appel à projets « Amorçage de nouvelles coopérations »

L'appel à projets « Amorçage de nouvelles coopérations » de Paris-Est Sup a pour objectif de lancer des projets innovants et de stimuler de nouvelles coopérations au sein du site Paris-Est, à trois interfaces : géographique (Créteil & Maisons-Alfort/Champs-sur-Marne/autres sites de l'Est parisien, sans exclusive), thématique et institutionnelle (selon la nature des établissements : établissements d'enseignement supérieur et de recherche/autres établissements). Il s'agit plus précisément de financer le rapprochement d'activités académiques et scientifiques et d'aider de nouvelles communautés à se former.

Pour cet appel à projets, la ComUE prévoit une enveloppe de 200 000 € de son budget annuel, proposant un financement à hauteur de 50 000 € maximum par projet dont la durée peut varier entre 12 et 18 mois.

Les projets financés doivent concerner au moins deux entités rattachées à deux établissements différents et au moins à l'une des trois interfaces identifiées précédemment. Ils doivent présenter un caractère novateur par rapport aux travaux habituels, notamment si plusieurs entités déposant une candidature commune travaillent déjà ensemble.

Les projets financés doivent se positionner dans le cadre des stratégies des membres et des associés de la ComUE pour lesquelles ces derniers ont souhaité renforcer leurs coopérations. Parmi les thèmes encouragés :

- Numérique et données.
- Politiques publiques.
- Santé.
- Environnement.
- Ville.
- Risques.
- Durabilité. ■



Publication de l'AAP 2023

En juillet 2023, la ComUE a lancé la 4^e édition de son appel à projets « Amorçage de nouvelles coopérations », selon les mêmes modalités, pour financer de nouveaux projets innovants issus de nouvelles coopérations entre les équipes de ses établissements membres et associés. ■

Bilan des projets soutenus dans le cadre des AAP 2020 et 2021

Le premier semestre 2023 a vu les projets, soutenus dans le cadre des AAP 2020 et 2021, arriver au terme de leur période de financement par la ComUE Paris-Est. Les porteuses et porteurs de projets ont produit et fourni des bilans des travaux réalisés grâce au soutien de l'AAP et ont abordé les perspectives de poursuite de leurs activités de recherche.

Dans la continuité des présentations lancées en juin 2022, la seconde partie des projets 2020 a été présentée à la Journée Scientifique Paris-Est en septembre 2022. ■



Les équipes des projets Phoetus, Progevi et Fresco présentent leurs travaux de recherche financés par l'AAP « Amorçage ». Retrouvez les vidéos de leurs porteuses et porteurs sur la chaîne Youtube de la ComUE Paris-Est.



 Voir la vidéo

Lancement des projets financés par l'AAP 2022

À l'issue de la campagne 2022 de l'appel à projets lancée en juillet 2022, 20 dossiers de candidatures impliquant un total de 39 équipes et unités de recherche des établissements membres ont été soumis à l'évaluation d'experts externes. Après consultation des avis des experts, le Conseil des projets de la ComUE a retenu 6 projets qui bénéficient d'un financement jusqu'à 18 mois, dans la limite de 50 000 € par projet, pour un montant total de 219 K€. ■

| Projet | Porteur(s) | Labos | Établissements de tutelle | Thématiques |
|-------------------|--|-------------------------|--|--|
| Electr'eau | Clément Trellu et Julien Le Roux | LGE LEESU | Université Gustave Eiffel, Université Paris-Est Créteil (UPEC) et École des Ponts ParisTech | Traitement tertiaire des eaux usées municipales par électro-oxidation : élimination des micropolluants et estimation de risque en cas de réutilisation |
| ENBRUN | Aurélia Azema et Aline Petitmangin | LRMH LISA | Laboratoire de recherche des monuments historiques (LRMH) et Université Paris-Est Créteil (UPEC) | Impact de l'environnement dans le phénomène de BRUNissement du plomb de couverture |
| IADTR-AVC | Samer Mohammed et Latifa Oukhellou | LISSI BIOTN COSYS | Université Paris-Est Créteil (UPEC) et Université Gustave Eiffel | Approches basées IA pour l'aide à la Décision et la prédiction des Techniques Rééducatives des patients AVC |
| RecDec | Audrey Bonnamaizon et Claire Edey-Gamassou | IRG IMRB | Université Paris-Est Créteil (UPEC), Université Gustave Eiffel, Institut national de la santé et de la recherche médicale (Inserm), École nationale vétérinaire d'Alfort, Établissement français du sang (EFS), Centre hospitalier intercommunal de Créteil (CHIC) | Recours au FIVA et Déclaration Maladie Professionnelle du Mésothéliome |
| Revie | Eric Alonzo et Philippe Sergent | IRC | École d'architecture de la ville & des territoires Paris-Est (Éav&t), Centre d'études et d'expertise sur les risques, l'environnement, la mobilité et l'aménagement (CEREMA) et ESTP Paris | Résilience d'une ville estuaire face aux futurs risques d'inondation |
| VacMet | Valérie Foucher-Dufoix et Gwendal Simon | AUSSER LVMT | ENSA Paris-Belleville, ENPC Paris et Université Gustave Eiffel | Vacances métropolitaines. Histoire et futurs des lieux de vacances et de loisirs franciliens |

Les Journées scientifiques Paris-Est : le rendez-vous de la communauté scientifique du site

La ComUE Paris-Est a organisé deux Journées Scientifiques à destination des équipes de recherche des établissements membres et associés de Paris-Est Sup. Ces journées ont pour objectif de mettre en avant les partenariats interétablissements et les projets qui en émergent. Elles favorisent la rencontre et les échanges entre les chercheuses, les chercheurs, enseignantes-chercheuses et enseignants-chercheurs du site.

En septembre 2022, la programmation de la Journée Scientifique Paris-Est était essentiellement consacrée à l'appel à projets « Amorçage » : le forum des projets a permis aux candidates et candidats potentiels à l'AAP 2022 de soumettre leurs problématiques au public participant et faire naître de nouvelles collaborations. Un temps a également été consacré à la fin de la présentation des projets soutenus au titre de l'AAP 2020 et leurs perspectives de poursuite, 6 projets sur les 10 financés par la ComUE ayant déjà été présentés à la Journée scientifique du mois de juin 2022.

La 6^e Journée Scientifique Paris-Est, portant sur la thématique « Bien-être en ville : un défi pluriel pour les scientifiques » s'est déroulée en juin 2023 à l'École nationale vétérinaire d'Alfort. Au cours de la matinée, chercheurs et chercheuses du site ont abordé des sujets de recherche divers et variés liés à la thématique de la rencontre. ■



Voir la vidéo

Les manifestations de la mission de projets ont été filmées, l'ensemble des vidéos des interventions sont disponibles sur la chaîne YouTube de Paris-Est Sup.

5.2 Le Pépite 3EF

3 EF – Entrepreneuriat étudiant dans l’Est francilien – est le Pépite de Paris-Est Sup. Il est coordonné par la ComUE Paris-Est en collaboration avec l’École des Ponts ParisTech, l’École spéciale des travaux publics, de l’industrie et du bâtiment, l’École nationale supérieure d’architecture de Paris-Belleville, l’Université Paris-Est Créteil et l’Université Gustave Eiffel et ses établissements composantes l’Éav&t, ESIEE Paris, l’EIVP et l’ENSG-Géomatique. ■



33

Pépite sont aujourd’hui répartis sur l’ensemble du territoire national.

33 Pépite – Pôles Étudiants Pour l’Innovation, le Transfert et l’Entrepreneuriat – sont aujourd’hui répartis sur l’ensemble du territoire national. Ces Pôles, labellisés par le ministère en charge de l’enseignement supérieur en 2014, ont pour missions de développer des actions de sensibilisation et de formation à l’entrepreneuriat. Ils sont également en charge d’attribuer, au nom du ministère, le statut national d’étudiant-entrepreneur (SNEE) et portent le diplôme d’étudiant-entrepreneur (D2E). Ouverts sur leurs écosystèmes socioéconomiques, ancrés sur le territoire, les Pépite associent établissements d’enseignement supérieur (universités, écoles de commerce, écoles d’ingénieurs), acteurs économiques et réseaux associatifs.



école nationale supérieure d’architecture de **paris-belleville**



UNIVERSITÉ PARIS-EST CRÉTEIL VAL DE MARNE



École d’architecture de la ville & des territoires Paris-Est



ENSG
Géomatique



ESIEE
PARIS



Les dispositifs de l'entrepreneuriat étudiant : le Statut national d'étudiant entrepreneur et le Diplôme d'étudiant entrepreneur

Le Statut national d'étudiant-entrepreneur (SNEE) permet aux étudiantes, étudiants et aux jeunes diplômés porteurs d'un projet entrepreneurial d'être accompagnés tout au long de leur parcours entrepreneurial, le cas échéant en parallèle de leurs études. Le comité d'engagement de Pépite 3EF, composé de représentants des établissements partenaires du pôle entrepreneurial, se réunit trois fois par an pour attribuer le statut national d'étudiant-entrepreneur aux étudiantes et étudiants candidats en fonction de la validité de leur projet, de leurs compétences et de la maturité de leur démarche.

Le diplôme d'étudiant-entrepreneur (D2E), est un diplôme d'établissement accessible aux personnes bénéficiant du statut national étudiant-entrepreneur et est soumis à une inscription obligatoire pour les personnes diplômées. Ces dernières bénéficient d'une prolongation des bénéfices du statut offerts pendant la préparation du diplôme. Le certificat de compétences « Concevoir et développer un projet entrepreneurial », délivré désormais par les Pépites et accessible à tous les porteurs et porteuses de projet, concerne prioritairement les étudiantes et étudiants entrepreneurs inscrits au D2E. Cette certification est une reconnaissance des acquis issus du D2E et, plus globalement, du parcours entrepreneurial. ■

● Les chiffres 2022/2023

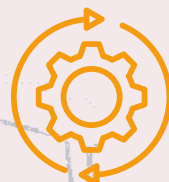
297
bénéficiaires
du SNEE
(sur 320
candidatures)



40
étudiantes et
étudiants inscrits au
D2E



34
renouvellements
de statut



+1000
comptes abonnés aux
réseaux sociaux de
Pépite 3EF

+ de 900
étudiantes et étudiants
de Pépite 3EF
bénéficiaires du SNEE
depuis sa création



135
Inscriptions au D2E
depuis sa création

● Le temps fort de Pépité 3EF

Lauréat en décembre 2020 de l'appel à projets « Esprit d'Entreprendre » du ministère en charge de l'Enseignement supérieur pour favoriser l'entrepreneuriat étudiant, Pépité 3EF a bénéficié d'une dotation pour le développement de nouvelles actions. Les équipes de Pépité 3EF ont pu renouveler leur offre de services, étendre leur champ d'action en touchant davantage d'étudiantes

et d'étudiants du territoire et renforcer la gouvernance du pôle. En vue de la publication d'un prochain appel à projets par le Ministère de l'Enseignement supérieur et de la Recherche pour la période 2024-2026, l'ensemble des Pépité ont travaillé à la formalisation de propositions d'actions prioritaires à soumettre. ■

Le label qualité « Pépité » renouvelé pour 3EF

Concomitamment à sa labellisation « Esprit d'Entreprendre », Pépité 3EF s'est vu attribuer par le ministère chargé de l'Enseignement supérieur le label qualité « Pépité ». L'obtention de ce label garantit, de la part du pôle entrepreneurial, le traitement équitable des candidatures au Statut National d'Étudiant Entrepreneur (SNEE), un soutien à chaque étudiante et étudiant entrepreneur, une gestion rigoureuse des services offerts par Pépité pour une amélioration continue et le respect des intérêts des parties prenantes du pôle d'entrepreneuriat étudiant.

Début 2023, le ministère a ordonné un audit « qualité » auprès de tous les Pépité de France. L'objectif consistait à évaluer les actions des pôles d'entrepreneuriat étudiant dans le cadre du renouvellement du label qualité « Pépité » qui leur a été attribué en 2020. Au cours de ces entretiens, l'ensemble des pratiques déployées par les Pépité à destination des étudiantes et étudiants entrepreneurs a été évalué pour, ensuite, définir les actions destinées à améliorer le service, de manière homogène, pour les usagers. Il s'agit également d'asseoir l'image,

la crédibilité et la légitimité des Pépité pour établir leur efficience.

Pépité 3EF a accueilli son comité d'audit le 17 janvier 2023. Toute l'équipe du pôle entrepreneuriat étudiant de Paris-Est était présente ainsi que, conformément au processus prévu, les étudiantes et étudiants entrepreneurs, les *alumni*, les référentes et référents des établissements de Pépité 3EF et ses différents partenaires, offrant aux auditeurs un ensemble représentatif des acteurs de l'entrepreneuriat.

Pendant les échanges, Pépité 3EF a présenté son activité, son écosystème, l'analyse de ses pratiques et de ses résultats. Les perspectives de développement ont été évoquées dans un second temps.

Suite à cet audit, le Pépité 3EF s'est vu renouveler son label qualité « Pépité » jusqu'à fin 2024.

Sur le plan opérationnel, le label qualité Pépité exige une obligation de traçabilité, la mise en place de procédures formalisées et de comité(s) de perfectionnement. Cette démarche se déploie également dans les établissements partenaires du Pépité,

avec l'aide des référentes et référents des établissements, pour assurer notamment la traçabilité de l'accompagnement des jeunes entrepreneuses et entrepreneurs.

Parmi les actions prévues dans cette démarche qualité, à l'occasion de séminaires d'intégration organisés par le Pépité pour les nouvelles étudiantes et nouveaux étudiants entrepreneurs, ces derniers sont incités à réaliser en début de parcours une autoévaluation « compétences » par rapport à leur démarche entrepreneuriale. En fin de parcours, le renouvellement de cette autoévaluation pour les étudiantes et étudiants inscrits en D2E (Diplôme d'étudiant entrepreneur) constitue la base du Certificat de compétence RS5510 – « Concevoir et développer un projet entrepreneurial » qui deviendra obligatoire à partir de 2023-2024. Par ailleurs, le programme de formations proposé à l'ensemble des étudiantes et étudiants entrepreneurs (indifféremment titulaires du SNEE ou inscrits en D2E) a également été renouvelé. Il est présenté sous la forme de 10 séances de formation, incluant un atelier de travail sur les projets. ■

● Les nouveautés de 2022-2023

Une nouvelle identité visuelle pour Pépité 3EF et un nouveau site Web

La rentrée universitaire de Pépité 3EF a été marquée par l'évolution de son identité visuelle. À l'occasion du lancement du challenge entrepreneurial « Tous sensibilisés ! » en septembre 2022, le pôle d'entrepreneuriat étudiant a présenté son nouveau logo et sa nouvelle charte graphique déclinée sur l'ensemble de ses supports de communication. Avec ce nouvel univers graphique, 3EF a souhaité traduire l'impulsion qu'il entend donner aux étudiantes et étudiants entrepreneurs du territoire en les accompagnant dans leurs projets de création d'entreprise.

Un nouveau site Internet

En juillet 2023, Pépité 3EF a lancé son nouveau site Internet. Plus clair, plus moderne, plus dynamique et plus accessible, véritable vitrine numérique du pôle et de son potentiel, ce nouveau portail se veut le trait d'union entre le Pépité et l'ensemble de sa communauté : les étudiantes et étudiants entrepreneurs, les partenaires académiques, institutionnels et socio-économiques. Cette nouvelle version du site intègre la vitrine pepite3ef.fr, plateforme lancée début 2022, qui recense les projets entrepreneuriaux des étudiantes et étudiants de 3EF sous la forme d'un annuaire et promeut les activités des jeunes créatrices et créateurs d'entreprise à travers des vidéos d'interviews-portraits. ■



Recentrage des supports de communication numérique

Après l'évaluation de la consultation des supports de communication numérique de Pépite 3EF et suite à des entretiens menés avec des étudiantes et étudiants entrepreneurs du site, l'équipe de 3EF a mené une réflexion sur les supports à privilégier pour toucher ses différents publics et a opté pour un recentrage sur les canaux les plus consultés, notamment par les jeunes entrepreneuses et entrepreneurs.

Les réseaux sociaux LinkedIn et Instagram sont les plus utilisés par les jeunes entrepreneurs, les communautés académiques des établissements partenaires du Pépite, ainsi que l'écosystème du pôle d'entrepreneuriat étudiant. Le recours aux comptes de Pépite de ces réseaux a donc été renforcé dans le cadre des campagnes de communication de 3EF.

Un contenu éditorial revu pour la newsletter mensuelle

La diffusion de la newsletter mensuelle a été maintenue avec une évolution de son contenu éditorial pour toujours plus de lisibilité et d'impact. À ces supports de communication s'ajoute la publication systématique des informations sur les espaces dédiés (espace information et agenda) de Pépitzity, plateforme de gestion pour l'accompagnement des jeunes entrepreneuses et entrepreneurs utilisée par les Pépites. ■



Mise en œuvre de prestations d'expertise de Pépite 3EF

En octobre 2021, le Conseil d'administration de la ComUE Paris-Est adoptait la grille tarifaire établie par Pépite 3EF en vue de proposer un accompagnement à la sensibilisation à l'entrepreneuriat aux établissements extra-communautaires qui en formuleraient la demande.

Dès la rentrée 2022, Pépite 3EF a mis en œuvre certaines actions comme la délivrance du Statut National Étudiant Entrepreneur aux élèves-ingénieurs de l'ICAM devenu, par convention, établissement associé au Pépite 3EF pour les années universitaires 2022-2023 et 2023-2024.

Mise en place d'un challenge entrepreneurial à Meaux

L'équipe de Pépite 3EF a également accompagné le Lycée Jean Rose à Meaux dans la mise en place d'un challenge entrepreneurial en septembre et octobre 2022 ouvert à 250 élèves de l'établissement. Sur la thématique « Comment inventer la mobilité de demain ? », les participantes et participants au concours se sont organisés en équipe pour proposer des projets innovants. Pour ce faire, ils ont été encadrés par leurs enseignants et enseignantes et des étudiantes et étudiants entrepreneurs. Forte du succès de cette 2^e édition de coopération avec un établissement d'enseignement secondaire, l'opération sera renouvelée à la prochaine rentrée universitaire. ■

● Les actions en faveur des étudiants-entrepreneurs

Les ateliers proposés par le Pépîte et ses établissements partenaires

De novembre 2022 à juin 2023, les établissements partenaires du Pépîte ont pu reprendre l'organisation en présentiel de tous les ateliers proposés à leurs étudiantes et étudiants entrepreneurs bénéficiaires du SNEE : *afterworks* thématiques à la Centrif' - Université Gustave Eiffel ; « Rendez-vous de la MIEE » de l'UPEC et table ronde organisée par le Pépîte 3EF. 21 webinaires thématiques ont par ailleurs été proposés par la coordination Pépîte Île-de-France dont 3 organisés par 3EF. ■

Les Séminaires

Chaque année, suite aux Comités d'engagement qui attribuent le statut national d'étudiant entrepreneur, l'équipe de Pépîte 3EF organise des séminaires d'intégration pour les nouveaux étudiants et les nouvelles étudiantes. À l'occasion de ces séminaires, les jeunes porteuses et porteurs de projet sont informés des différents outils mis à leur disposition et des temps forts qui jalonnent leur parcours. Ils participent à des ateliers



« compétences » et peuvent commencer à constituer leur réseau avec leurs pairs mais également les *alumni* de Pépîte. En mars 2023, une « Initiation à la démarche entrepreneuriale » a été proposée par le Département des études doctorales de Paris-Est Sup aux doctorantes et doctorants du site. Cette action s'inscrit dans le catalogue des formations transversales proposé chaque année aux jeunes chercheuses et chercheurs. Organisé sous la forme d'un séminaire de 3 jours, ce dernier a rassemblé 15 participantes et participants. ■

Challenge entrepreneurial de Genius Ponts et Chaussées

À l'occasion de la Semaine Creativ' 2022, l'équipe du Pépîte 3EF a accompagné l'équipe de Genius Ponts et Chaussées, association de l'École des Ponts pour l'entrepreneuriat, dans l'organisation d'un challenge entrepreneurial. Le principe a consisté en la proposition d'un challenge dans une version expresse (concentré sur un après-midi) sur des problématiques à impact. Une quinzaine d'étudiantes et étudiants motivés par les équipes de Genius-Ponts ont participé au concours. ■

Table ronde sur l'entrepreneuriat au féminin

En mars 2023, Pépîte 3EF a organisé une table ronde dans le cadre du mois de sensibilisation à l'entrepreneuriat féminin. Animé par Julie Tixier, coordinatrice pédagogique de 3EF et par ailleurs animatrice de l'ORELIG (Observatoire des Représentations Entrepreneuriales Liées au Genre chez les jeunes), l'événement avait pour objectif de permettre la rencontre et favoriser les échanges d'expérience entre de jeunes entrepreneuses et des alumni du Pépîte. La table ronde a réuni Juliette DUCHÉ (chargée de mission au Pépîte 3EF et entrepreneuse), Charlotte Alaux (étudiante-entrepreneuse, alumni), Danna Taguia (SNEE-D2E, Université Gustave Eiffel) et Anaïs Kali (alumni, Université Gustave Eiffel) pour témoigner sur l'entrepreneuriat au féminin. ■



Le SPOC LabCI

Le SPOC (*small private online course*) LabCI (Laboratoire des Concepteurs d'Idées) est un dispositif innovant de formation et d'aide à l'orientation dédié aux étudiantes et étudiants en vue de les initier à l'entrepreneuriat. Ce programme, qui se déroule intégralement en ligne, leur permet d'apprendre à développer, structurer et conceptualiser une idée de produit ou de service. Accompagnés dans leur démarche par un enseignant tuteur, les jeunes entrepreneuses et entrepreneurs peuvent clarifier et structurer un projet afin de bénéficier ensuite d'un accompagnement du Pépite 3EF.

Les différentes déclinaisons du programme ont été renouvelées en 2022-2023, permettant aux étudiantes, étudiants, jeunes entrepreneuses et jeunes entrepreneurs de bénéficier d'un accompagnement adapté dans la définition de leur projet de création d'entreprise.

- Le LabCI « starter », décliné du SPOC LabCI, se présente comme la première étape de l'accompagnement pour les étudiantes et étudiants entrepreneurs. Depuis son lancement en 2020 et sous la forme d'un séminaire de 2 jours, le LabCI Starter permet aux nouvelles étudiantes et nouveaux étudiants entrepreneurs de clarifier leur idée, de commencer à réseauter avec leurs pairs et d'intégrer



l'écosystème du Pépite 3EF. Le programme est également ouvert aux étudiantes et étudiants intéressés par l'entrepreneuriat mais dont le projet n'est pas assez avancé pour prétendre au SNEE.

Au total 39 participants et participantes se sont inscrits au programme LabCI Starter en janvier (*Winter School*) ou en mars (*Spring school*).

- L'adaptation du SPOC à une cible d'étudiants et d'étudiantes en mobilité a également été renouvelée à l'automne 2022. L'*entrepreneurship course* dédié aux étudiantes et étudiants Erasmus gérés par le département international de l'Université Gustave Eiffel a intégré 9 participantes et participants et sera reconduit pour une troisième édition en 2023-2024.



- Suite à l'expérimentation réalisée en 2021-2022 dans le cadre d'une situation d'apprentissage et d'évaluation (SAE) pour 125 élèves de BUT Gestion des Entreprises et des Administrations (GEA1) de l'IUT de Meaux, le programme de sensibilisation à l'entrepreneuriat en S1, puis d'initiation via la mise en œuvre du LabCI pour toute la promotion en S2, a été étendu en 2022-2023 à la formation de BUT Parcours Gestion entrepreneuriat et management d'activités (GEMA2). ■

Le dispositif « Tous créatifs ! »

Le dispositif « Tous créatifs ! », dispositif phare de Pépite 3EF, consiste en un processus en trois phases pour développer l'esprit d'entreprendre chez les étudiantes et étudiants et accompagner les porteuses et porteurs de projets vers la création de leur entreprise.

PHASE 1

« TOUS SENSIBILISÉS ! »

Pour sensibiliser à l'esprit d'entreprendre - challenge entrepreneurial ouvert à l'ensemble des étudiantes et étudiants de la ComUE pour un premier contact avec l'entrepreneuriat. Dans un format original, étudiantes, étudiants, jeunes créatrices et créateurs, enseignantes, enseignants, acteurs et actrices socioéconomiques se rencontrent autour d'un challenge.

PHASE 2

« TOUS CONNECTÉS ! »

Pour faire réseau - programmation d'ateliers, d'*afterworks*, de déjeuners tout au long de l'année pour favoriser la rencontre entre les étudiantes et étudiants entrepreneurs et les échanges avec les partenaires du Pépite.

PHASE 3

« TOUS LABELLISÉS ! »

Pour se challenger - concours de pitch de projets entrepreneuriaux pendant lequel des étudiantes et étudiants présélectionnés présentent leur projet devant un public composé d'un jury de professionnels, d'étudiantes et étudiants, d'enseignantes, d'enseignants et de partenaires du Pépite.



« Tous sensibilisés ! » 2022

Lancée en septembre 2022, la 11^e édition du challenge « Tous sensibilisés ! » a été co-organisée par les équipes de l'Université Gustave Eiffel et du Pépite 3EF. Placé sous le parrainage de l'institut de recherche technologique Railenius, l'événement a également bénéficié du soutien de l'Agence de l'Innovation pour les Transports du Ministère de la Transition écologique et de la Cohésion des territoires. Les 400 étudiantes et étudiants des établissements participants ont disposé de 8 semaines pour proposer des solutions innovantes en lien avec la thématique « Comment inventer la mobilité de demain ? ». 12 équipes étudiantes ont été sélectionnées pour *pitcher* leur projet à la finale du 1^{er} décembre 2022.

5 prix ont été décernés à l'issue de cette finale :
3 ont été attribués par le jury
et 2 équipes ont reçu le Prix du public.

PREMIER PRIX DU JURY

Équipe « Parrainage » du BUT Gestion des entreprises et des administrations (UPEC).

DEUXIÈME PRIX DU JURY

Équipe « Ecomouv » du Master 2 Santé, médico-social et Parcours de Santé (UPEC).

TROISIÈME PRIX DU JURY

Équipe « Mobility Safety » du Master 1 Langues étrangères appliquées (UPEC).

PRIX DU PUBLIC

Équipe « Save place to be » du Master 1 Management et commerce international (UPEC) et Équipe « Greenride » de la Licence 3 Génie urbain (Université Gustave Eiffel).

« Tous labellisés ! » 2023, les étudiants entrepreneurs récompensés

L'édition 2023 de « Tous Labellisés ! », le concours de pitch de projets entrepreneuriaux du Pépite 3EF, s'est tenue en avril à l'Université Gustave Eiffel. 9 équipes d'étudiantes et étudiants, issues d'une présélection sur dossier, ont bénéficié

d'une préparation au pitch et ont défendu leur projet via une vidéo de 7 minutes diffusée à un jury de professionnels et d'experts en entrepreneuriat. Les vidéos ont également été soumises au vote du public via les réseaux sociaux du Pépite pendant une semaine. ■

Quatre projets lauréats ont été récompensés.



LE PRIX COUP DE CŒUR DU PUBLIC
Remis à **Line Paris**,
de Danna Taguia
(Université Gustave Eiffel).



LE PRIX PROMETTEUR
Décerné à **Ingé Culinaire**,
de Raphy Bodikian
et Alexis Bodikian
(ESTP Paris)



LE PRIX ÉMERGENCE
Attribué à **Hello Récit**,
de Johanne
Randrianarivélo, Touré
Kaddiatou et Margot
Gravelle (UPEC)



LE PRIX ÉMERGENCE
Attribué à **Way up**,
(ex Taleos),
de Nicolas Ristic, Mehdi
Loukit et Billel Loukit
(Esiee Paris)



● Les appels à projets et à candidatures à destination des étudiants-entrepreneurs

9^e édition du Prix Pépité

Le Prix Pépité, lancé par le ministère en charge de l'enseignement supérieur en partenariat avec BPI France, vise à renforcer le soutien à la création d'entreprises en récompensant les meilleurs projets innovants issus des Pépité. Le 26 septembre 2022, la cérémonie régionale de remise des Prix Pépité a réuni les représentants des 8 Pépité d'Île-de-France et les 40 lauréates et lauréats régionaux. Au cours de la soirée, les jeunes entrepreneuses et entrepreneurs ont pitché leurs projets et se sont vu remettre leurs prix. Au sein de Pépité 3EF, cinq porteurs de projets ont été récompensés :



« FEDHUBS »

De **Deban Vithuran** diplômé de UPEC (application de visibilité digitale pour les commerçants).

« PYTHAGORE ÉDUCATION »

De **Corentin Orry** diplômé de l'UPEC (accompagnement de mineurs et jeunes majeurs faisant l'objet d'une mesure judiciaire et placés sous tutelle de la Protection Judiciaire de la Jeunesse).

« CONSTRU'CUB »

Porté par **Léa Mathlouhti** diplômée de l'Université Gustave Eiffel, (conception, exécution et livraison de conteneurs maritimes aménagés à destination d'habitation, du commerce et du tertiaire).

« BIÈRE DU PATRIMOINE »

De **Sibylle Robert** diplômée de l'ESTP Paris (restauration de monuments historiques grâce à la vente de bières uniques).

« HOLIS »

Porté par **Martin Besnier** diplômé de l'École des Ponts ParisTech (plateforme d'évaluation de performance socio-environnementale des produits proposés par les commerçants).

Ce dernier a été désigné « champion national » par Pépité 3EF et a remporté le Prix Pépité national lors de la cérémonie qui s'est tenue le 6 octobre 2022 à Paris. ■



Pépité Start'UP Promotions 11 et 12 : les étudiantes et étudiants entrepreneurs de 3EF incubés à Station F

Les 8 Pépité franciliens s'associent au Conseil Régional d'Île-de-France pour proposer à leurs étudiantes et étudiants entrepreneurs de participer à un programme d'accélération à Station F, le plus grand campus de start-up au monde. Ce programme de 6 mois, mis en œuvre par Schoolab et financé en partie par la Région Île-de-France, a permis à 8 étudiantes et étudiants entrepreneurs du Pépité 3EF de bénéficier d'un accompagnement accéléré et intensif dans le cadre du développement de leur projet de création d'entreprise.

PROMOTION 11 (OCTOBRE 2022)

Alexis et Raphy Bodikian (ESTP Paris).

PROMOTION 12 (MARS 2023)

Arielle Atia (ESTP Paris); **Antonin Irlès** (Université Gustave Eiffel/ESIEE Paris); **Émilie Mura William** (UPEC); **Nicolas Ristic** (Université Gustave Eiffel/ESIEE Paris); **Benjamin Sebahoun** (ESTP Paris) et **Danna Taguia** (Université Gustave Eiffel). ■

Booste ton projet

En mai 2023, à l'issue de l'appel à candidatures « Booste ton projet » proposé par Pépité 3EF en partenariat avec le Conseil Régional d'Île-de-France, 9 projets ont bénéficié d'une aide financière de 3 000 €. Un dixième projet, qualifié d'encourageant, s'est vu attribuer une aide exceptionnelle de 1 500 €. Cette aide consiste en la prise en charge d'une dépense



(matériels ou matériaux, services, conseil) qui va immédiatement accélérer la mise en œuvre du projet. ■

Les lauréats 2023

MON P'TIT LOUE
d'Arielle Atia (ESTP Paris)

INGÉ CULINAIRE
d'Alexis Bodikian, (ESTP Paris)

HIBISCA
d'Alexandre Bosse (Université Gustave Eiffel)

AYEDN
de Maxime Coutard (UPEC)

BUDEES
de Salim Douma (Paris-Est Sup)

AUTOMATIC SUNVISOR
de Tharudshan Kuganagarajah (Université Gustave Eiffel)

PROJET DE CONCEPT-STORE D'ARCHITECTURE
d'Estelle Lo-Pat (ENSAPB)

GREEN BAC
de Khagendra Prasai (UPEC)

LINE PARIS
de Danna Taguia (Université Gustave Eiffel)

HISSEO LOISIRS
de Loik Tourais (Université Gustave Eiffel).

Le Prix Pépité des Pépites 2023

Le prix Pépites des Pépites a choisi de donner de la visibilité à ceux qui, à travers le développement d'un projet entrepreneurial, montrent qu'il est possible d'avoir une diversité de parcours et ainsi inspirer de nouvelles vocations.

L'impact positif des projets est un critère décisif pour la sélection des 10 lauréats. L'impact relève d'une stratégie délibérée visant à créer de la valeur au-delà de la seule valeur économique, que ce soit dans le domaine sociétal, social, environnemental ou culturel. Martin Besnier, diplômé de l'École des Ponts ParisTech avec son projet Holis (plateforme interactive d'ACV et d'éco-conception) fait partie des lauréats nationaux du Prix Pépité des Pépites 2023. ■

Zeugma, le concours des 8 Pépité franciliens qui associe recherche et entrepreneuriat

En juin 2023, les 8 Pépité d'Île-de-France, en partenariat avec Pépité France, Bpifrance et la Région Île-de-France, ont lancé la 3^e édition de Zeugma, l'appel à candidatures qui associe recherche et entrepreneuriat. Le concours Zeugma s'adresse aux étudiantes et étudiants entrepreneurs, doctorantes, doctorants et/ou jeunes docteurs et docteurs positionnés sur des projets Recherche & Développement. Cet appel à candidatures est un véritable tremplin pour les jeunes chercheuses étudiantes et jeunes chercheurs étudiants puisque les lauréats et lauréates bénéficient de 10 000 € pour financer le développement de leur projet dans une équipe de recherche de leur périmètre. En 2023, Pépité 3EF a été le coordinateur de l'AAC avec Pépité Île-de-France. Le jury, qui s'est tenu en juin 2023, annoncera les résultats à l'automne 2023. ■



5.3 Le plan Bibliothèques Ouvertes+

Lancé en février 2016 par le ministère en charge de l'enseignement supérieur, le Plan Bibliothèques Ouvertes+ (BO+) a pour but premier d'améliorer l'accueil des étudiants en bibliothèque universitaire en élargissant leurs horaires d'ouverture le soir, le week-end et pendant les vacances ; et en améliorant la qualité des services offerts aux usagers.



Au travers d'Université Paris-Est, porteur du programme BO+, les bibliothèques du campus universitaire de la Cité Descartes bénéficient d'un soutien financier pour la mise en place de l'extension de leurs horaires d'ouverture, pour l'embauche de moniteurs étudiants et pour la réalisation d'une campagne de communication pour promouvoir le dispositif auprès des usagers. L'animation des activités du programme BO+ et le développement des coopérations documentaires à l'échelle du territoire est assurée par la coordinatrice du projet qui travaille étroitement avec les équipes des bibliothèques de La Source (École des Ponts ParisTech), Georges-Pérec et la bibliothèque de l'École d'architecture de la Ville et des Territoires Paris-Est (Université Gustave Eiffel).

● Les activités 2022-2023 du Plan Bibliothèques Ouvertes +

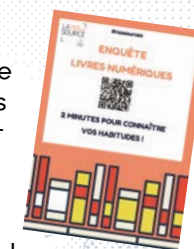
La rentrée universitaire 2022 a vu le retour à la libre circulation des élèves, étudiantes et étudiants de la Cité Descartes entre les différentes bibliothèques des établissements du campus. Le plan Bibliothèques Ouvertes+ leur a permis d'accéder à des espaces de travail adaptés à leurs besoins, grâce notamment à une amplitude d'ouverture des locaux de 1226 heures et au financement de 1408 heures de moniteur. Le réseau des BU de la Cité Descartes et la coordinatrice de BO+ ont également mis en œuvre plusieurs actions tout au long de l'année pour sensibiliser les usagers aux questions déontologiques et aux sujets d'actualité. Les actions mises en place par la coordinatrice du plan BO+ avec la participation des bibliothèques de la Cité Descartes ont permis d'informer les usagers des dispositifs mis à leur disposition et d'améliorer l'accès aux ressources et services des bibliothèques, favorisant ainsi la réussite académique et la recherche au sein des établissements partenaires du programme.

Collaboration sur le plagiat

La coordinatrice du Plan BO+ et l'équipe de La Source (bibliothèque de l'École des Ponts ParisTech) ont édité et mis à disposition des usagers des bibliothèques un nouveau support d'information sur le plagiat. Des exemples concrets liés aux filières ingénieures ont été élaborés pour fournir un support aux bibliothèques de la Cité Descartes.

Valorisation des ressources numériques auprès des étudiantes et étudiants du campus

Au printemps 2022, l'équipe de La Source (bibliothèque de l'École des Ponts ParisTech) et la coordinatrice de BO+ ont mené une enquête sur les usages du livre électronique par les étudiantes et étudiants de l'École. L'objectif était d'évaluer le niveau de connaissances des ressources électroniques mises à leur disposition, le cas échéant de les informer de leur existence et, à terme, de leur proposer ou d'adapter les services de ressources électroniques. De nouveaux supports de communication ont été créés sous la forme de cartes de questions-réponses. Ce dispositif présente de façon ludique les ressources électroniques de base utiles aux élèves. Il est disponible à l'accueil de la bibliothèque.



Participation au Printemps des Poètes

L'événement national Le Printemps des Poètes, qui a lieu chaque année, a été célébré au sein de la Cité Descartes avec pour thème en 2023, les « Frontières ». À cette occasion, les équipes des bibliothèques du plan BO+ de la Cité Descartes, en collaboration avec les Bureaux des arts et des étudiants des établissements du campus, ont organisé un concours artistique baptisé « Printemps Descartes ».



Le concours, ouvert à l'ensemble des étudiantes, étudiants et membres du personnel des établissements de la Cité Descartes, a été un succès avec la participation de nombreux talents créatifs. Le concours visait à renforcer la collaboration entre les bibliothèques du plan BO+, les bureaux des arts et des étudiants pour favoriser les échanges culturels et artistiques au sein du campus. La cérémonie de remise des prix a eu lieu le 18 avril à l'École des Ponts ParisTech. Lors de cet événement, les lauréats du concours ont été récompensés pour leur créativité

et leur engagement artistique. Au total, 7 prix ont été décernés, répartis en 3 catégories : meilleure nouvelle, meilleur poème et meilleur art graphique. Le prix de l'audace a été attribué par le public en reconnaissance de l'œuvre la plus originale et innovante. En plus de recevoir leur prix, les lauréates et lauréats du concours ont eu l'occasion de proposer une lecture de leurs œuvres pendant de la cérémonie. ■

Sensibilisation à l'Open Science

La coordinatrice de BO+ a été invitée à animer les « Drop-in sessions » organisées par l'École des Ponts ParisTech en novembre 2022, pour parler de l'Open Science auprès des doctorants. La science ouverte est un mouvement qui œuvre pour rendre la recherche scientifique et les données qu'elle produit accessibles à tous et dans tous les niveaux de la société. ■

zotero

Sessions de formation et d'initiation à Zotero

La coordinatrice du Plan BO+ a animé, tout au long de l'année, des sessions de formation à destination des élèves, des étudiantes, étudiants, doctorantes et doctorants pour les familiariser avec les outils de recherche et de gestion de références bibliographiques tels que Zotero. Dans le cadre de la formation Mastère Spécialisé[®] Politiques et Actions Publiques pour le Développement Durable de l'École des Ponts ParisTech, un atelier « Citations et références bibliographiques » a également été proposé le 9 novembre 2022. ■

Optimisation des connexions aux bases de données

Après une période d'observation des comportements des usagers et d'analyse des besoins à la bibliothèque de l'École d'architecture de la Ville et des Territoires, la coordinatrice du plan BO+ a fait un état des modalités de connexion aux bases de données pour remédier aux mésusages des ressources numériques à travers :

- la création de cubes de re-matériarisation des bases de données,
- la création de marque-pages pour rappeler des bases de données,
- la valorisation des e-books avec des QR Codes affichés dans les travées des rayons d'ouvrages. ■



FONCTIONNEMENT ET RESSOURCES D'UNIVERSITÉ PARIS-EST

06

6.1 Budget 2022

Le modèle budgétaire de la ComUE Université Paris-Est s'appuie sur une construction équilibrée des ressources et des dépenses propres à la réalisation des missions de l'établissement. Les ressources sont apportées par l'État et les établissements, en nature (mises à disposition de personnels, notamment) ou en numéraire. Depuis 2015, le montant total de ces apports est resté invariant des apports des établissements. Pour l'exercice 2022, le total des charges s'est monté à 6,1M€ (compte financier 2022).

Adopté le 7 mars 2023 par le conseil d'administration d'Université Paris-Est, le compte financier 2022 précise l'exécution du budget notamment :

| En ce qui concerne les dépenses (crédits de paiement) de : | En ce qui concerne les recettes : |
|---|--|
| Personnel : 4 335 179 € | Un total en exécution des recettes de 6 099 665 € (globalisées) |
| Fonctionnement : 1 763 476 € | |
| Investissement : 5 283 € | |
| Soit un total en exécution des dépenses de 6 103 938 € | |

Principaux éléments financiers de l'exercice 2022

Résultat net comptable : **40,5 K€**

Capacité d'autofinancement : **88,6 K€**

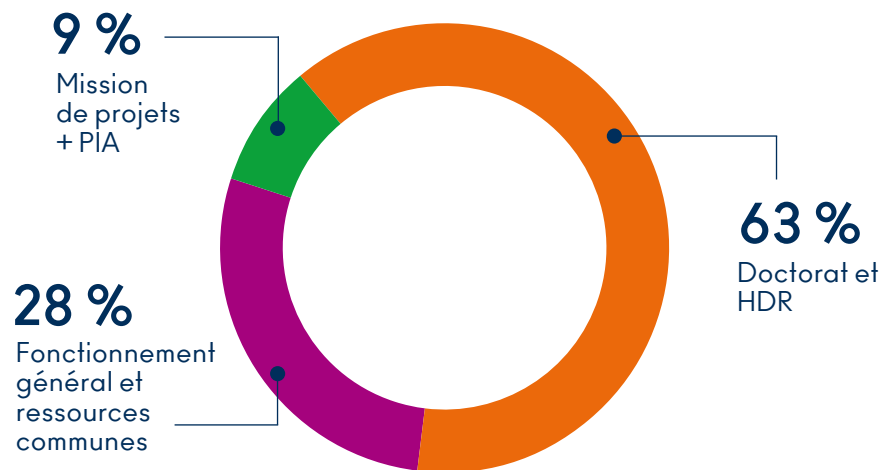
Apport au fonds de roulement : **82,1 K€**

Fonds de roulement : **4 128 K€** représentant 243 jours de charges décaissables

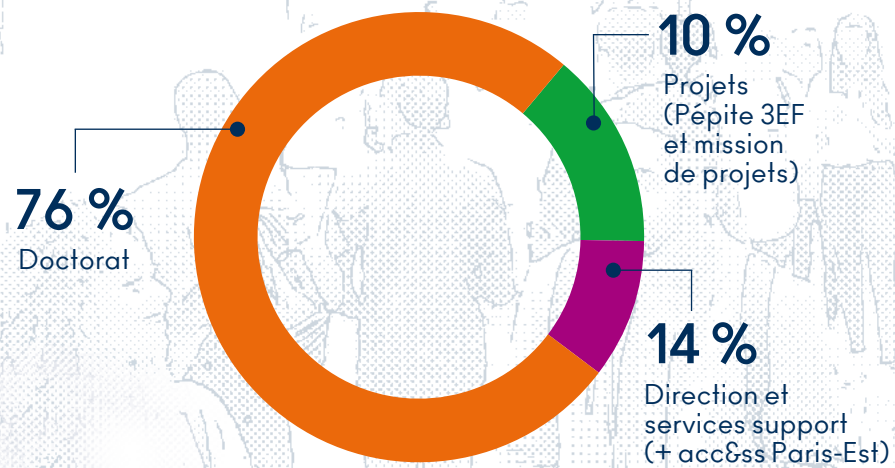




Répartition des dépenses en fonctionnement par destination



Répartition des dépenses en personnel par destination



6.2 Ressources humaines

● Les effectifs de la ComUE 2022-2023 (juillet 2023)



**87
ETP***

doctorantes
et doctorants
contractuels



2 ETP
Personnels
projets

Les personnels des fonctions de support ou de soutien travaillant à la ComUE sont employés directement par l'établissement ou mis à disposition par ses membres, selon la répartition suivante :

37,75 ETP 

Personnels supports directement
rémunérés par la ComUE **30 ETP**

Personnels mis à disposition

7,75 ETP

● dont 3 ETP
affectés à
des fonctions
supports

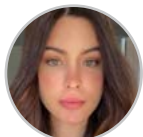
● dont 4,75 ETP enseignants-chercheurs et enseignantes-chercheuses affectés à des fonctions de direction des écoles doctorales ou du Département des études doctorales

*Équivalent Temps Plein

● Ils nous ont rejoints cette année



Zidane Benabdeslam
Chargé
de communication



Kelly David
Assistante en
gestion
administrative du DED



Sonia Dukic
Assistante en gestion
administrative de l'école
doctorale VTT



Sandrine de Oliveira
Chargée de gestion
financière (jusqu'au 10 août
2023)



Josué Lievin
Responsable administratif
adjoint du DED



Urielle Mahinga
Assistante de la
mission de projets



Léa Mangin
chargée de mission
Pépîte 3EF



Sarah Smadja
Chargée de gestion financière
(à partir du 10 juillet 2023)

● Nominations



Nadia Arab
Directrice adjointe de l'école
doctorale VTT



André Lortie
Directeur adjoint de l'école
doctorale VTT



Éric Fusy
Directeur adjoint de l'école
doctorale MSTIC

● Ils ont cessé leurs fonctions à Université Paris-Est

Isabelle Girardat
Responsable du service financier

Naïza Hamadi
Chargée de mission Entrepreneuriat
étudiant Pépîte 3EF

Nathalie Lourenço
Responsable administrative du
Département des études doctorales

Véronique Saunier-Bisch
Gestionnaire du Département des études
doctorales

Rome Servet
Chargée de communication

6.3 Instances

Conseil d'administration

4 séances

22 novembre 2022
7 mars 2023
4 avril 2023 (Réunion d'information)
4 juillet 2023

Conseil de la formation doctorale

11 séances

| | |
|-------------------|------------------------------|
| 16 septembre 2022 | 17 mars 2023 (CFD restreint) |
| 21 octobre 2022 | 21 avril 2023 |
| 18 novembre 2022 | 26 mai 2023 |
| 16 décembre 2022 | 16 juin 2023 |
| 20 janvier 2023 | 7 juillet 2023 |
| 17 février 2023 | |

Conseil des membres

14 séances

| | |
|-------------------|-----------------|
| 12 septembre 2022 | 9 janvier 2023 |
| 26 septembre 2022 | 20 février 2023 |
| 10 octobre 2022 | 27 mars 2023 |
| 24 octobre 2022 | 17 avril 2023 |
| 7 novembre 2022 | 9 mai 2023 |
| 28 novembre 2022 | 22 mai 2023 |
| 12 décembre 2022 | 19 juin 2023 |

Conseil de projets

4 séances

20 septembre 2022
31 janvier 2023
18 avril 2023
27 juin 2023

Comité social d'administration (CSA)

3 séances

10 novembre 2022
10 février 2023
9 juin 2023



Université Paris-Est
Date de publication : février 2024

Service Communication

Conception & réalisation : Agence Panteo.fr
x.jacobi@panteo.fr

Impression : Le Réveil de la Marne



CRÉDITS PHOTOGRAPHIQUES

Adobe Stock, iStock photos, Paris-Est Sup, Université Gustave Eiffel, UPEC

PARIS
—EST
SUP—

6-8, avenue Blaise-Pascal
Champs-sur-Marne, 77455 Marne-la-Vallée
Téléphone : 01 64 15 32 91

www.paris-est-sup.fr
contact@paris-est-sup.fr

